

GEMEENTE ENSCHEDE

EVENEMENTENBELEID

ENSCHEDÉ 2023

NOTA VAN UITGANGSPUNTEN

28 FEBRUARI 2023

INHOUDSOPGAVE

1. INLEIDING 3

1.1 nota van uitgangspunten	4
1.2 stappen om te komen tot nieuw beleid	5
1.3 betrokkenheid nota van uitgangspunten	7
Interne organisatie	7
Overleg en participatie	7
samenwerking enschede promotie	7
1.4 VOORONDERZOEKEN	8
evaluatie huidig beleid	8
peiling enschede panel	8
benchmark onderzoek	8
keten evenementen in kaart gebracht	8
Doelgroepen onderzoek the alignment house	8

2. DE UITGANGSPUNTEN 9

2.1 wat kenmerkt enschede	9
investeer in (een beperkt aantal) beeldbepalende evenementen	9
inkoop evenementen	10
Ruimte binnen het beschikbare budget voor evenementen	11
Investeren in een beperkt aantal evenementen	11
2.2 samen maakt sterk	14
Werken vanuit thema's	15
2.3 Groeien binnen grenzen	17
Druk op de openbare ruimte	17
Berperking aan inzet hulpdiensten	18
Wetten en kaders	19
Uitgangspunt	21
Financiële consequenties	21
2.4 Ambitie betekent keuzes maken	22

3 SLOTWOORD 25

1. INLEIDING

Jaarlijks vinden er zo'n 400 evenementen plaats in Enschede. Buurt- en dorpsfeesten. Maar ook commerciële festivals als Freshtival en Tuckerville. Kunst, cultuur, sport en muziek in vele vormen. Het grote aantal en de diversiteit geeft, aan dat evenementen van belang zijn voor de stad. Ze geven de stad kleur, reuring en identiteit. Ze geven bewoners verbinding, plezier en soms ook troost.

De gemeente investeert elk jaar in zo'n 30 evenementen. De helft van deze evenementen zijn een vast onderdeel van het evenementenprogramma. Denk dan aan de Grolsch Summersounds, het Gitaarfestival en Kunst in het Volkspark. De afgelopen jaren ontstonden ook nieuwe succesvolle evenementen zoals Museumnacht, de Stadsherberg en The Overkill festival. Dit zijn evenementen die zich richten op nieuwe doelgroepen, zoals jongeren, internationals of juist heel laagdrempelig voor een breed publiek. Evenementen die een grote bijdrage aan een aantrekkelijk en inclusief Enschede.

Er is energie en ambitie bij organisatoren. Ze willen met hun evenementen groeien naar een divers, breed publiek. En willen met hun evenement meer regionale en nationale impact maken. Ook de bezoekers hebben er weer zin in. Na de corona pandemie willen mensen elkaar ontmoeten.

Deze energie en ambitie is terug te zien in het aantal evenementen, dat neemt toe. Er komen meer subsidieaanvragen, maar ook het aantal commerciële evenementen neemt toe. Naast evenementen groeit ook het aantal manifestaties en demonstraties. Voetbalwedstrijden van Eredivisieclubs vragen steeds meer ondersteuning.

Om hun ambities te realiseren lopen organisatoren tegen een aantal zaken aan. Er komt steeds meer wet- en regelgeving om een evenement goed en veilig te kunnen organiseren. De Coronapandemie met aansluitend de problematiek rondom energie en de leegloop van personeel heeft impact op de sector. Organisatoren hebben geen reserves en de kosten stijgen. Deze ontwikkelingen zorgen voor een spanningsveld tussen de ambities die er in de stad zijn en de beschikbare ruimte. Zowel financiële ruimte, als fysieke ruimte en het belang om alles veilig en volgens de nieuwe wet- en regelgeving te organiseren. Dit vraagt om keuzes.

Het huidige Evenementenbeleid stamt uit 2014 en vraagt aanpassingen om aan te sluiten op de ontwikkelingen van de afgelopen jaren. Deze nota van uitgangspunten gaat over alle evenementen en is gericht op de inhoud: Wat willen we bereiken? Maar ook over de organisatie; hoe zorgen we ervoor dat evenementen veilig georganiseerd worden?

De coalitie heeft haar ambitie uitgesproken om te willen investeren in een bruisende, sociale, duurzame en innovatieve stad. Hoe de Enschedese evenementen hieraan gaan bijdragen, staat in deze nota van uitgangspunten geschreven. Het volgende hoofddoel is geformuleerd:

Evenementen dragen bij aan de aantrekkelijkheid van Enschede. Ze verhogen het welzijn van haar inwoners en dragen op een positieve manier bij aan de beleving en leefbaarheid van Enschede.

De afgelopen jaren is hard gewerkt om in kaart te brengen waar dit nieuwe evenementenbeleid aan bij moet dragen. Deze nota van uitgangspunten is tot stand gekomen met input vanuit verschillende perspectieven. Er is onderzoek gedaan naar de wijze waarop inwoners evenementen ervaren. Er is een benchmarkonderzoek geweest met vergelijkbare steden. Er zijn verschillende bijeenkomsten georganiseerd met belanghebbenden.

Op basis van alle input en onderzoeken is geformuleerd wat het evenementenbeleid over 5 jaar laat zien, dat:

- **Enschede een aantrekkelijke stad is;** met een duidelijke identiteit en aan heel Nederland en daarbuiten laat zien wat een fijne plek het is om te wonen of op bezoek te komen en waar ruimte is om talent te ontwikkelen en te tonen
- **Enschede inclusief is;** dat men hier trots is op het evenementenaanbod, waar iedereen welkom is en er voor iedereen wat wils is
- **Enschede groen en duurzaam is;** met prachtige evenementenlocaties en evenementen die bijdragen aan duurzaamheid
- **Enschede een open gemeente is;** waar men de kans krijgt om initiatieven te ontwikkelen en de juiste steun vindt om dit voor elkaar te krijgen

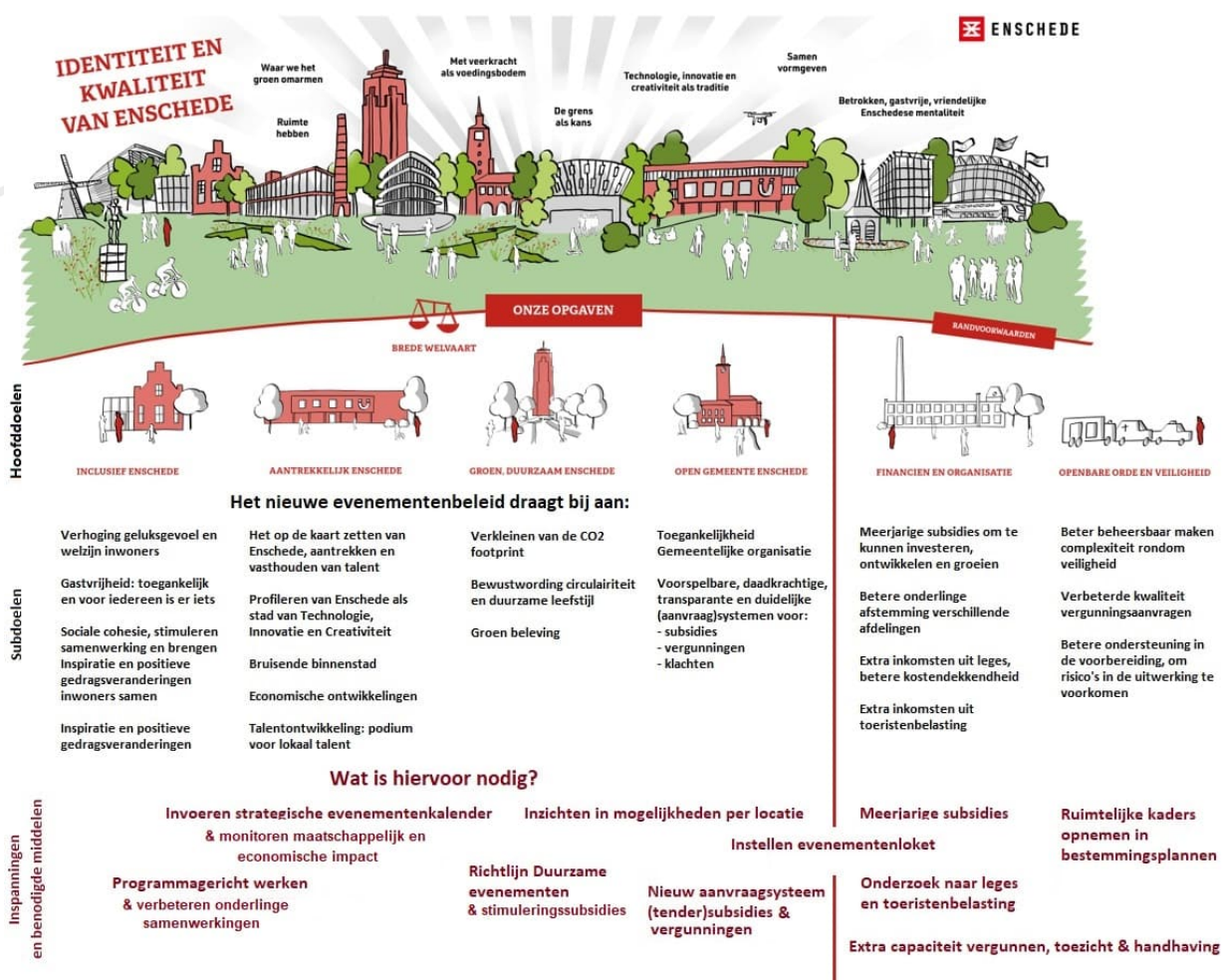
In deze Nota van uitgangspunten wordt benoemd welke uitgangspunten noodzakelijk zijn om deze ambities te realiseren. Hierbij is het noodzakelijk om ook de randvoorwaarden goed te regelen. Het behoud van openbare orde en veiligheid staat voorop. Hiervoor is het belangrijk dat het proces rondom vergunningen, toezicht en handhaving goed geregeld is.

1.1 NOTA VAN UITGANGSPUNTEN

In deze Nota van uitgangspunten worden zes uitgangspunten geïntroduceerd die in hoofdstuk 2 nader worden toegelicht. De uitgangspunten zijn achtereenvolgens:

Onderwerp	Uitgangspunt
2.1 Wat kenmerkt Enschede	<ul style="list-style-type: none"> • Investeer in (een beperkt aantal) beeldbepalende evenementen • Gemeente co-financiert op evenementen die ook door de Provincie en/of het Rijk worden gefinancierd • Meerjarig investeren waardoor er groeimogelijkheden ontstaan voor evenementen • Evenementen zijn een podium voor lokaal talent • Inkoop evenementen moeten bijdragen aan de doelen binnen het evenementenbeleid
2.2 Samen maakt sterk	<ul style="list-style-type: none"> • Binnen het (gesubsidieerde) evenementenbeleid werken evenementen rondom hetzelfde thema samen in een programma • De professionele evenementen hebben een rol in de ondersteuning van kleine evenementen
2.3 Groeien binnen grenzen	<ul style="list-style-type: none"> • De instrumenten die door de overheid worden ingezet zijn gebaseerd op het principe van ruimte op regels en sturen op inhoud • In het vergunningen-, toezicht- en handhavingproces wordt het principe van de menselijke maat gehanteerd met accent op preventie, voorlichting en gemak voor de gebruiker • Centreren van de informatievoorziening van evenementen voor alle onderdelen van evenementen
2.4 Ambitie betekent keuzes maken	<ul style="list-style-type: none"> • Alle evenementen worden getoetst op hun maatschappelijke impact • Beeldbepalende evenementen worden ook getoetst op basis van hun economische impact • Monitoring wordt gebruikt als sturingsinstrument • Basis voor alle evenementen is diversiteit en inclusie . Hierbij is het principe: pas toe en leg uit. • Keuzes die worden gemaakt vertalen zich in de praktijk in de prioritering van het plaatsen van evenementen op de evenementenkalender.

Hieronder kunt u zien op welke manier de uitgangspunten van het evenementenbeleid bijdragen aan de doelen van de stad en welke inspanningen daarvoor nodig zijn.



1.2 STAPPEN OM TE KOMEN TOT NIEUW BELEID

Hieronder staat stapsgewijs het proces hoe naar nieuw beleid gewerkt wordt:

1. VOORONDERZOEK & PARTICIPATIE

Alle activiteiten tot nu toe vallen onder vooronderzoek en participatie. Het heeft de basis gevormd om tot deze nota van uitgangspunten te komen.

2. NOTA VAN UITGANGSPUNTEN

Aan de hand van de vorige stap is deze nota van uitgangspunten geschreven randvoorwaarden en kaders op te halen waaraan het nieuwe evenementenbeleid moet voldoen

3. ZOMERNOTA 2023

Aangezien met het aanstaande beleid ook een extra geldvraag gemoeid gaat en er vanuit de portefeuille van wethouder Jeroen Diepemaat verschillende vraagstukken zijn die bijdragen aan Aantrekkelijk Enschede, vatten wij deze vraag in een overkoepelend verhaal samen voor de

zomernota. Hierin wordt duidelijk hoe het elkaar versterkt en gezamenlijk bijdraagt aan de doelen van de stad.

4. VASTSTELLEN NIEUW EVENEMENTENBELEID

Zodra de nota van uitgangspunten is vastgesteld vindt het vervolg van de participatie plaats met alle betrokken voor het nieuwe evenementenbeleid. In deze participatie wordt samengewerkt aan de uitwerking van de uitgangspunten. Deze input wordt de basis voor het nieuwe evenementenbeleid dat naar verwachting in het najaar van 2023 kan worden vastgesteld.

5. UITVOERINGSPROGRAMMA

Zodra het beleid is vastgesteld, wordt gestart met de uitvoeringsagenda. Waarin beschreven staat hoe het beleid in de praktijk tot uitvoering wordt gebracht.



1.3 BETROKKENHEID NOTA VAN UITGANGSPUNTEN

INTERNE ORGANISATIE

Tijdens het afgelopen jaar is gesproken met allerlei werkvelden die raakvlakken hebben met het evenementenbeleid om te bepalen aan welke inhoudelijke ambities het evenementenbeleid zou moeten bijdragen. Zo is besproken hoe de verschillende beleidsstukken, visies en uitgangspunten elkaar versterken en waar wordt bijgedragen aan dezelfde doelen. Het gaat hierbij om de volgende stukken:

- Cultuurnota
- Vrijtijdsagenda
- Citymarketingvisie
- Actieplan binnenstad
- Gezond, gelukkig en vitaal Enschede
- Duurzaamheid
- Studentenbeleid
- Enschede één groen park
- Visie landelijk gebied
- Stadsdeelagenda's
- Stedelijke ontwikkeling en de spoorzone Enschede-Hengelo
- Omgevingsvisie
- Mobiliteit

Daarnaast is gesproken met de afdelingen Vergunnen, Handhaven en Staf binnen het cluster Omgeving en Recht en het onderdeel Veiligheid van de Concernstaf. Ook is er afstemming geweest met de Veiligheidsregio Twente.

OVERLEG EN PARTICIPATIE

De gemeente stelt het nieuwe evenementenbeleid in nauwe samenspraak met belanghebbenden op. Sinds de uitbraak van Corona pandemie in 2020 is er met alle organisatoren van gesubsidieerde evenementen gesproken voorafgaand aan de evenementen. Zo is er een duidelijk beeld ontstaan van behoeftes die deze organisatoren hebben. Daarnaast hebben verschillende participatiebijeenkomsten plaatsgevonden waarvoor alle (vergunning plichtige) Enschedese evenementenorganisatoren, locatie-beheerders en eigenaren, betrokken ondernemers en andere stakeholders zijn uitgenodigd mee te praten.

SAMENWERKING ENSCHEDE PROMOTIE

In de uitvoering van het evenementenbeleid speelt Enschede Promotie een belangrijke rol. In de evaluatie van het huidige beleid, de participatie bijeenkomsten en de verschillende onderzoeken, is ook de rol van Enschede Promotie aan bod gekomen.

1.4 VOORONDERZOEKEN

Ter voorbereiding op deze nota van uitgangspunten heeft een aantal onderzoeken plaatsgevonden.

EVALUATIE HUIDIG BELEID

In 2019 is gestart met een evaluatie van het huidige beleid (zie bijlage 2). Dit rapport laat de knel- en verbeterpunten zien van het huidige evenementenbeleid. Daarbij is in deze evaluatie ook meegenomen hoe men kijkt naar het huidige toetsingskader evenementen- vergunningen en de subsidieverordening voor evenementen.

PEILING ENSCHEDE PANEL

De resultaten die zijn opgehaald in deze peiling zijn ook verwerkt in de conclusies van het evaluatierapport.



966 inwoners, 49 organisatoren en 69 ondernemers uit de gemeente Enschede hebben meegepraat

BENCHMARK ONDERZOEK

In 2022 is een benchmark onderzoek uitgevoerd onder 11 interessante en/of soortgelijke gemeenten (zie bijlage 3). Met hen zijn interviews afgenomen om in beeld te brengen hoe zij alles geregeld hebben omtrent: subsidies, het gebruik van een evenementenkalender en locatieprofielen, duurzaamheid en inclusie. Hieruit kon worden opgemaakt welke rol de gemeenten hierbij speelden en of er ook (een deel van de) taken werd belegd bij externe organisaties.

KETEN EVENEMENTEN IN KAART GEBRACHT

In navolging van het benchmarkonderzoek is voor de Gemeente Enschede in kaart gebracht welke partijen en/of mensen bij evenementen betrokken zijn.

DOELGROEPEN ONDERZOEK THE ALIGNMENT HOUSE

Eind 2022 heeft onderzoeksbureau The Alignment House een doelgroepenonderzoek uitgevoerd (zie bijlage 4). In eerste instantie is onder organisatoren een enquête gehouden om een inschatting te

maken van beschikbare data over de doelgroepen van deze evenementen.

Daarnaast zijn met alle organisatoren diepte-interviews gehouden. Zo hebben zij inzichtelijk kunnen maken welke doelgroepen momenteel wel en niet worden bediend met de gesubsidieerde evenementen.



2. DE UITGANGSPUNTEN

Deze Nota bevat uitgangspunten voor de nieuwe Evenementennota. Het College van B&W legt deze uitgangspunten ter vaststelling voor aan de Raad. Na de bespreking, eventuele aanpassingen en de daaropvolgende vaststelling van deze Nota werkt het College de uitgangspunten verder uit in een nieuwe Evenementennota.

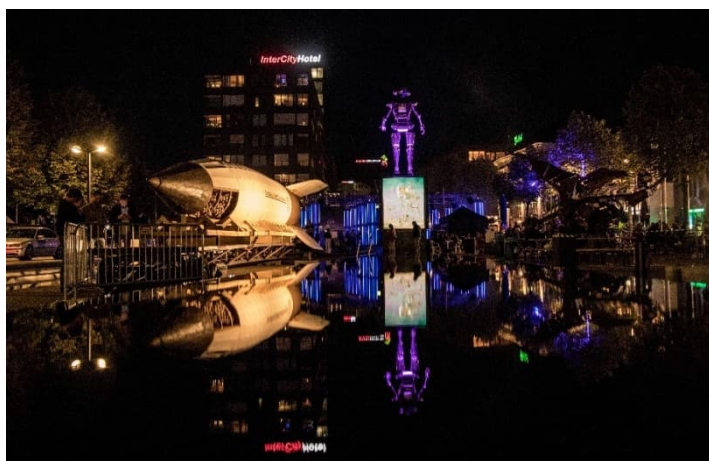
De uitgangspunten worden in deze Nota op een vaste wijze per onderwerp gepresenteerd:

- Een toelichting en introductie op het onderwerp;
- Onder participatie geven we aan welke informatie tijdens de participatietrajecten met de evenementensector en inwoners is opgehaald;
- De formulering van het uitgangspunt;
- Een onderbouwing van het uitgangspunt;
- Een toelichting op de benodigde financiële investering.

2.1 WAT KENMERKT ENSCHEDE

Enschede heeft jaarlijks zo'n 400 evenementen. Hiervan is de helft vergunning plichtig en de andere helft hoeft alleen een melding te doen.

De gemeente investeert jaarlijks in zo'n 30 evenementen door middel van subsidie. Hiervoor is een budget beschikbaar van 619.00 euro. Binnen deze middelen is het mogelijk sturing te geven op dit deel van de evenementen. Uit het evaluatieonderzoek blijkt dat zowel de inwoners als organisatoren en ondernemers het belang van evenementen hoog waarderen. Ook vinden zowel inwoners als organisatoren en ondernemers evenementen belangrijk voor het imago van de stad. Niet alleen inwoners waarderen



evenementen als hoog. De Provincie heeft drie evenementen als beeldbepalend aangemerkt: GOGBOT, Military Boekelo en Enschede Marathon. Deze evenementen ontvangen hiervoor een extra bijdrage vanuit de Provincie. Ook drie andere evenementen Booster, The Overkill en het Makersfestival ontvangen een bijdrage vanuit de Provincie. Het Rijk investeert in twee evenementen GOGBOT en Booster. Dit geeft aan dat evenementen in Enschede niet alleen lokaal maar ook Provinciaal en landelijk erkend wordt.

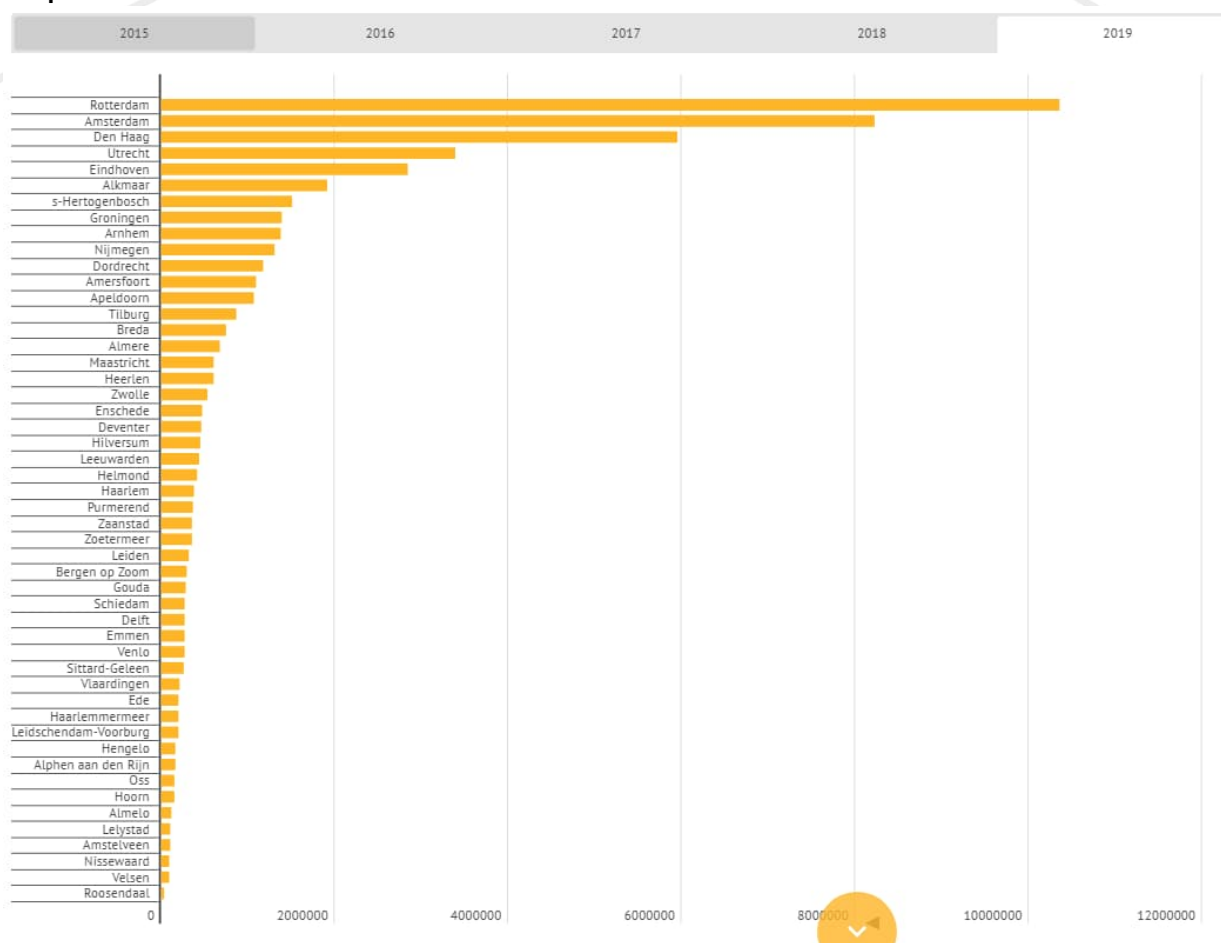
Het huidige evenementen programma is heel breed. Er ontvangen veel evenementen een kleine bijdrage. Uit het onderzoek blijkt dat op dit moment zowel bewoners als organisatoren vinden dat de huidige evenementen nog onvoldoende bijdragen aan het imago van de stad en nationale bekendheid. Het grootste pijnpunt is dat voor inwoners en organisatoren niet helder is wat Enschede wil uitstralen met de evenementen.

INVESTEER IN (EEN BEPERKT AANTAL) BEELDBEPALENDE EVENEMENTEN

Uit het benchmarkonderzoek in andere steden blijkt dat gemeenten vaak kiezen om te investeren in (een beperkt aantal) grote beeldbepalende evenementen. Denk dan aan de Nijmeegse Vierdaagse, Noorderslag in Groningen of het Dickensfestival in Deventer. Beeldbepalende evenementen, zijn evenementen met een grote naamsbekendheid, die vanuit het hele land bezoekers en deelnemers

trekken. Dit zijn evenementen die een stad identiteit geven en gedragen worden door de stad. Ze leveren daarmee een bijdrage aan het versterken van het imago van de stad. Uit de benchmark blijkt dat gemeenten 250.000 euro tot 400.000 euro per jaar investeren in een beeldbepalend evenement. Dit zijn ook evenementen die meerjarig subsidie ontvangen en ondersteuning krijgen vanuit Provincies en het Rijk. Uit onderzoek blijkt dat vergelijkbare steden tussen de 1,5 en 2 miljoen per jaar aan evenementensubsidies besteden. In deze lijst bevindt Enschede zich op de 20^e plek.

G50 subsidies per gemeente in 2019 (het laatste evenementenjaar voor de Covid-19 uitbraak) bron: Respons



INKOOP EVENEMENTEN

Er zijn ook gemeenten die bewust kiezen voor de strategie van het inkopen van beeldbepalende evenementen, denk hierbij aan Serious Request of The Passion, maar ook aan grote sportevenementen zoals de Nations League of de start van een wielerronde. Hiervoor wordt apart budget gereserveerd 300.000 tot 400.000 euro per inkoop evenement. Daarnaast wordt er capaciteit ingezet voor de lobby op deze evenementen. Dit is vaak een aparte tak binnen de evenementenafdeling. Daarbij wordt ook gestuurd op het soort evenementen dat wordt ingekocht.

RUIMTE BINNEN HET BESCHIKBARE BUDGET VOOR EVENEMENTEN

Voor evenementen is een totaalbedrag beschikbaar van 619.000 euro per jaar. De meeste evenementen zoals Kunst in het Volkspark, Grolsch Summersounds en Enschede Marathon ontvangen al vele jaren subsidie. Een klein deel ontvangt incidenteel subsidie voor een eenmalig evenement. De afgelopen jaren zijn een aantal nieuwe evenementen ontstaan zoals Museumnacht, Stadsherberg of Enschede Lights Up. Evenementen ontvangen gemiddeld 26.500 euro subsidie per jaar. Het bedrag dat organisatoren ontvangen is al jaren gelijk of omlaag gegaan. Daarnaast is er jaarlijks een aanvraagprocedure voor evenementen. Dit betekent dat evenementen geen meerjarige visies kunnen opstellen of kunnen investeren. Elk jaar is opnieuw de vraag of ze voor het volgend jaar subsidie ontvangen. Organisatoren ontvangen een tekortsubsidie waardoor het niet mogelijk is om eventueel overgebleven middelen te investeren in de ontwikkeling van een evenement. De huidige keuze om te investeren in veel evenementen met een kleine bijdrage is niet langer toekomstbestendig.

Uit het benchmarkonderzoek blijkt dat de meeste gemeenten ervoor kiezen om beeldbepalende evenementen meerjarig subsidie te verstrekken. Dit kan via een subsidieregeling of door evenementen op de programmabegroting te zetten. Daarnaast sluiten gemeenten vaak aan bij investeringen die door het Rijk of de Provincie worden gedaan, door deze evenementen te co-financieren.



UIT DE PARTICIPATIE

INVESTEREN IN EEN BEPERKT AANTAL EVENEMENTEN

Een groot deel van de organisatoren deelt de conclusie dat het voortzetten van het huidige evenementensubsidiebeleid, waarbij het budget verdeeld wordt over veel evenementen die weinig ontvangen, niet langer houdbaar is. Het is daarmee niet mogelijk om evenementen in de huidige vorm in stand te houden.

Uit de participatiebijeenkomsten met de organisatoren blijkt dat zij pleiten voor een systeem van meerjarige subsidies. Dit geeft zekerheid en duidelijkheid en de mogelijkheid voor organisatoren om meerjarig te investeren. Het biedt ook meer mogelijkheden voor het vinden van sponsors en financiering vanuit andere fondsen. Daarbij vinden organisatoren het belangrijk dat evenementen ontstaan vanuit de stad en gedragen worden door inwoners en bedrijven. Evenementen bieden lokaal talent de kans zich te presenteren. Tijdens de participatiesessies was er veel discussie over het wel of niet inkoop van evenementen. Enerzijds worden inkoop evenementen gezien als positief, met name wanneer het gaat om het economisch rendement. Anderzijds werd aangegeven dat het nadeel van inkoop evenementen is dat het een tijdelijk effect geeft: Het vliegt de stad binnen en gaat daarna weer weg. De conclusie tijdens de participatiesessies was om alleen te kiezen voor inkoop wanneer dit past binnen de doelen van het evenementenbeleid. Vooraf zou een toetsingscommissie moeten toetsen of en welke evenementen geschikt zijn om in te kopen omdat deze langdurig bijdragen aan de lokale economie.

UITGANGSPUNTEN

1. **Investeer in (een beperkt aantal) beeldbepalende evenementen**
2. **Gemeente co-financiert op evenementen die ook door de Provincie en/of het Rijk worden gefinancierd**
3. **Investeren in evenementen gebeurt vanuit een meerjarenperspectief waarbinnen groeimogelijkheden zijn**
4. **Inkoop evenementen moeten bijdragen aan de doelen binnen het evenementenbeleid**

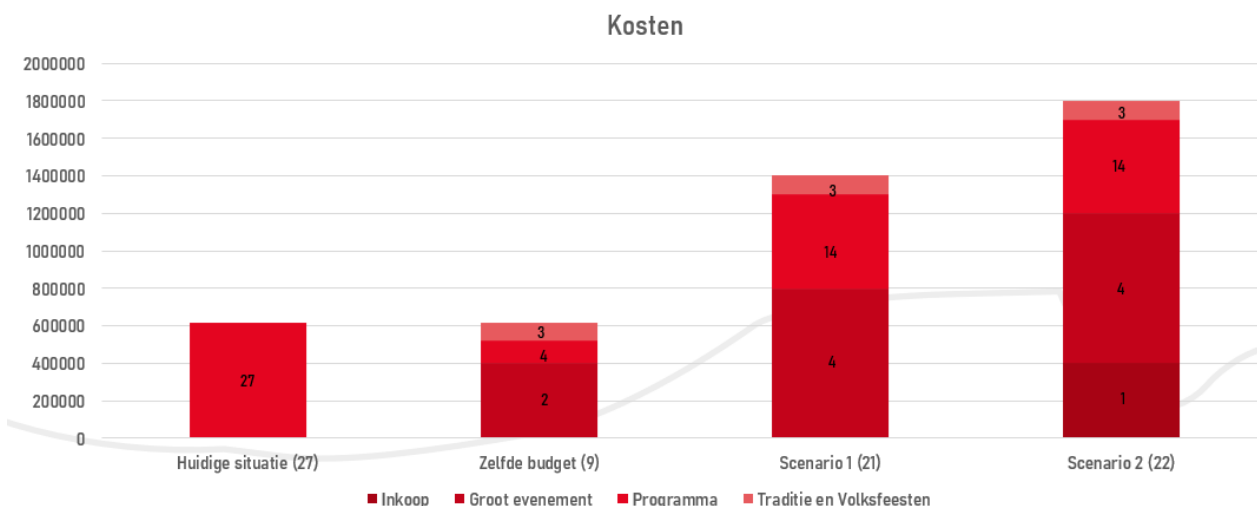
ONDERBOUWING VAN DEZE KEUZE

De huidige wijze van subsidiëren is niet duurzaam en niet toekomstbestendig. Door de huidige inflatie, de personele leegloop na Corona, stijgende energieprijzen en nieuwe wet- en regelgeving stijgen de kosten voor evenementen. Uit onderzoek blijkt dat de stijging van kosten voor evenementen in 2022 30% is en in 2023 is dit wederom gestegen met 30%. Bij gelijkblijvende subsidiebedragen is de verwachting dat evenementen niet kunnen blijven bestaan. Dit is een landelijke trend. Meerdere grote evenementen/festivals die hebben aangegeven dat in 2023 hun festival geen doorgang zal vinden. Denk daarbij aan het Bevrijdingsfestival in Utrecht en Parkpop in Den Haag.

In de financiering wordt een koppeling gemaakt met investeringen door het Rijk en de Provincie. De nieuwe Rijkperiode en periode van de Provincie waarin opnieuw gekozen wordt welke festivals een Rijksubsidie ontvangen, loopt van 2025-2028. Vanuit het Rijk en de Provincie wordt cofinanciering gevraagd. Voor partijen die een aanvraag indienen is het belangrijk dat zij bij indiening weten dat zij ook financiering vanuit de gemeente ontvangen. De hoogte van de bijdrage wordt niet vooraf bepaald, maar wel dat er cofinanciering plaatsvindt. De verwachting is dat organisaties die op dit moment subsidie ontvangen ook in de volgende periode een aanvraag in dienen.

FINANCIËLE CONSEQUENTIES

In het onderstaande overzicht is in beeld gebracht wat het betekent te kiezen voor een beperkt aantal evenementen binnen het huidige budget en wat het betekent wanneer extra middelen beschikbaar worden gesteld. Bij gelijkblijvend budget kunnen maximaal 9 evenementen subsidie ontvangen. In de huidige situatie zijn dat een kleine 30 evenementen. Dat kan betekenen dat bekende evenementen zoals Grolsch Summersounds, Enschede Marathon en/of Kunst in het Volkspark geen subsidie meer ontvangen en dan verdwijnen als evenement.



TOELICHTING

	Huidige situatie	Zelfde budget	Scenario 1	Scenario 2
Programma	€ 619.000	€ 119.000	€ 500.000	€ 500.000
Groot evenement	-	€ 400.000	€ 800.000	€ 800.000
Traditie & Volksfeesten	-	€ 100.000	€ 100.000	€ 100.000
Inkoop	-	-	-	€ 400.000
Totaal	€ 619.000	€ 619.000	€ 1.400.000	€ 1.800.000

ZELFDE BUDGET

Bij gelijkblijvend budget loopt het aantal evenementen terug van een kleine 30 naar 9. Hierbinnen is het mogelijk om 1 of 2 evenementen door te laten groeien tot beeldbepalend evenement.

SCENARIO 1

In scenario 1 wordt extra geïnvesteerd in 2 tot 4 evenementen die kunnen doorgroeien tot beeldbepalende evenementen. Binnen het programma worden minder evenementen gesubsidieerd, maar is per evenement ook meer subsidie beschikbaar. In dit scenario gaat het aantal evenementen terug van 30 naar ongeveer 21. **In totaal betekent dit 781.000 euro structureel meer subsidie.**

SCENARIO 2

In scenario 2 gelden dezelfde voorwaarden als in scenario 1, alleen is er dan ook budget om jaarlijks 1 groot evenement naar Enschede toe te halen (in te kopen). Dit budget zou ook over 2 jaar gespreid kunnen worden zodat een keer per 2 jaar een groot evenement naar Enschede wordt gehaald. Naast dit subsidiebudget is ambtelijke capaciteit nodig voor de lobby en voorbereiding. Deze kosten zitten nog niet in deze berekening. **In totaal betekent dit 1.181.000 euro structureel meer subsidie.**

2.2 SAMEN MAAKT STERK

Een groot deel van de evenementen in Enschede wordt georganiseerd door vrijwilligers. Dit betekent dat zowel het besturen van een evenement als de uitvoering ervan in handen is van vrijwilligers. Er zijn slechts een aantal gesubsidieerde evenementen die door professionele organisaties gerund worden denk aan de Military Boekelo en de evenementen van Enschede Promotie.

Door de veranderende wereld, waardoor er meer verwacht wordt, komen steeds meer verantwoordelijkheden bij de vrijwilligers te liggen. Dit maakt evenementen kwetsbaar op de lange termijn. Uit het benchmarkonderzoek blijkt dat er in andere steden vaak gekozen wordt om een groot professioneel evenement de lead te geven in de ondersteuning van kleinere evenementen met eenzelfde inhoudelijke doelstelling/karakter. Denk aan de Nijmeegse Vierdaagse die ook ondersteuning biedt aan alle kleine evenementen die gelieerd zijn aan de Nijmeegse Vierdaagse. Op die manier kunnen kleine organisaties profiteren van de ervaring, deskundigheid en organisatiekracht van grote professionele evenementen.



Een bundeling of koppeling van evenementen met hetzelfde inhoudelijke doel kan een bijdrage leveren aan het versterken van een profiel. Wanneer evenementen in samenhang met elkaar worden gebracht, biedt dit kansen voor promotie en communicatie. Mooie voorbeelden zijn de Dutch Design Week in Eindhoven of het Amsterdam Dance Event. Een verzameling van evenementen op verschillende locaties die als één programma en met één brand naar buiten gecommuniceerd worden.

UIT DE PARTICIPATIE

WERKEN VANUIT THEMA'S

Aan de organisatoren is voorgelegd hoe zij de toekomst zien van evenementen. De organisatoren gaven aan dat de voorkeur uitgaat naar werken vanuit verschillende thema's, zoals:

- TIC (Technologie, Innovatie en Creativiteit)
- Sport en beweging
- Bruisende binnenstad
- Studenten
- Kleine (wijk/dorp)initiatieven

Daarbij werd aangegeven dat traditie en volksfeesten (zoals-Koningsdag, 4&5 mei en Sinterklaas e.d.) een vaste plek horen te hebben op de evenementenkalender. Hier werd ook bij aangegeven dat het belangrijk is om met inwoners in gesprek te gaan over welke thema's dit zouden moeten zijn.

Organisatoren zien als voordeel dat het werken vanuit thema's bijdraagt aan het kunnen professionaliseren van evenementen en ook aan het gezamenlijk aantrekken van fondsen, (externe) subsidies en andere vormen van financiering. Door krachten te bundelen kunnen ook kosten worden bespaard.

Dit sluit aan bij de behoefte van organisatoren om meer samen te werken. Ze willen meer kennis en expertise delen bijvoorbeeld rondom vrijwilligersbeleid, communicatiestrategie, fondsenwerving en draaiboeken. Ook willen ze meer samenwerken op het gebied van logistiek en opslag, bijvoorbeeld door het delen van podia, vervoersmiddelen en opslagruimte.



2.3 GROEIEN BINNEN GRENZEN

Uit het evaluatieonderzoek blijkt dat organisatoren en inwoners evenementen belangrijk vinden voor de sfeer en dynamiek in de stad. Ook komt naar voren dat de spreiding van evenementen beter kan, zowel over de hele gemeente als op de evenementenkalender. Als verbeterpunt wordt ook genoemd dat evenementen voor meer diverse doelgroepen wat kunnen bieden.

Uit het onderzoek van The Alignment House blijkt de wens van organisatoren om meer divers publiek te bereiken, zowel qua leeftijd als qua achtergrond van bezoekers. Ook wil een deel van de organisatoren meer mensen van buiten de stad en de regio trekken.

De verwachting is dat met de ambities die geformuleerd zijn in deze uitgangspuntennota en de wensen van organisatoren, dat er meer bezoekers naar evenementen komen. Een ontwikkeling die gewenst is, maar ook een spanningsveld met zich meebrengt. Hieronder wordt ingegaan op het effect van de druk op de openbare ruimte, de capaciteit van de hulpdiensten en het effect van nieuwe wetgeving- en regelgeving. De vraag is op welke manier de groei en ambitie van evenementen vorm gegeven kan worden binnen de grenzen die er zijn?

DRUK OP DE OPENBARE RUIMTE

Uit het benchmarkonderzoek blijkt dat met name in de grote steden al veel ervaring is met toenemende druk op de openbare ruimte. Dit komt door een intensiever gebruik van de openbare ruimte. Niet alleen door evenementen, maar ook door toenemende mobiliteit, verdichting van het aantal woningen in de stad. Hierdoor ontvangen gemeenten meer vragen en klachten van inwoners en worden meer eisen gesteld aan de vergunningverlening, de wijze waarop evenementen zijn vastgelegd in de bestemmingsplannen en de nieuwe omgevingsvisie. Deze discussie is ook terug te



zien rondom evenementenlocaties, waar Natura2000 gebieden, stikstof en het naleven van de Wet Natuurbescherming vaak worden aangehaald door omwonenden of natuurliefhebbers om vergunningverlening voor evenementen tegen te gaan.

Uit de benchmark blijkt dat steden hier verschillend mee omgaan. Sommige steden hebben alles vastgelegd in locatieprofielen waarin precies omschreven staat wat wel of niet kan op een bepaalde evenementenlocatie. Andere steden kiezen ervoor om zoveel mogelijk bewegingsvrijheid te laten. Met als argument dat evenementen maatwerk nodig hebben. Het advies van steden (bijvoorbeeld Rotterdam) die werken met strikte locatieprofielen is, dit niet te doen als het niet noodzakelijk is. Het werken met locatieprofielen kan bureaucratisch werken voor organisatoren en geeft de gemeente weinig ruimte om maatwerk te leveren en flexibel in te spelen op de vraag.

Het benchmarkonderzoek geeft ook inzicht in de wijze waarop steden omgaan met de druk die evenementen leggen op de duurzaamheidsdoelen die gesteld zijn. Een aantal steden als Leiden, Den Bosch en Nijmegen experimenteren al langer met verschillende pilots om te zien hoe de nieuwe regelgeving rondom het verbod op single-use-plastics kan worden uitgevoerd. Hierbij heeft de gemeente steeds het voortouw genomen om een Duurzaamheidsrichtlijn op te stellen en stimuleringsbudgetten beschikbaar te stellen aan organisatoren om de nodige veranderingen door te kunnen voeren en hiermee ook andere organisatoren te helpen hun voorbeeld hierin te volgen.

In de evaluatie mochten inwoners tips meegeven voor de inrichting van het toekomstige evenementenbeleid. Deze tips gingen met name over het beperken van (geluids)overlast. Dit geeft aan dat in de toekomst dit in Enschede ook een dilemma zou kunnen worden. De vraag is dan welke rol de overheid hierin wil spelen. Ruimte op regels of het strak vastleggen in bijvoorbeeld locatieprofielen zodat het voor inwoners helder is wat ze wel/niet mogen verwachten?

BERPERKING AAN INZET HULPDIENSTEN



Voor evenementen is de inzet van hulpdiensten noodzakelijk. Afhankelijk van het risicoprofiel van een evenement is deze inzet groter of kleiner. De inzet van hulpdiensten zit in het voortraject van vergunningen, in de voorbereiding van het evenement en tijdens de uitvoering van het evenement. De inzet van hulpdiensten wordt afgestemd binnen de veiligheidsregio Twente. De trend is dat de druk op de inzet van hulpdiensten groter wordt. Dat heeft als effect dat de hulpdiensten prioriteiten moeten stellen. Er zit een limiet aan hun inzet. Dat betekent ook dat evenementen niet

onbeperkt kunnen groeien. En er niet onbeperkt nieuwe evenementen kunnen worden toegevoegd aan de evenementenkalender. Dat kan betekenen dat er keuzes gemaakt moeten worden. Welke evenementen kunnen doorgroeien en welke niet? Is het nog mogelijk om in te spelen op kansen die langs komen zoals een Nations League of Roze Zaterdag? Dit vraagt om een helder afwegingskader en instrumenten om hier op te kunnen sturen.

De beperkte capaciteit bij hulpdiensten heeft ook effect op de rol van hulpdiensten tijdens evenementen. Waar zij in het verleden een rol hadden in de (verkeers)veiligheid, is dit nu iets dat door organisatoren zelf geregeld moet worden. Dit stelt eisen aan de kwalificaties van vrijwilligers of het betekent dat er extra beveiligers en professionele verkeersbegeleiders ingezet moeten worden.

Het aantal demonstraties en manifestaties neemt toe. Voetbalwedstrijden van eredivisieclubs leggen ook een zware druk op de inzet van hulpdiensten zoals de politie. Waar in het verleden beter kon worden voldaan aan de nodige eisen om de veiligheid en openbare orde te garanderen, is dit de laatste jaren door deze omstandigheden én onderbezetting van de diensten iets wat aandacht vraagt.

De vraag is op welke wijze omgegaan kan worden met deze druk. Kan er gestuurd worden op vergunning aanvragen? Uit het benchmark-onderzoek is naar voren gekomen dat veel steden werken met een strategische evenementenkalender. Dit betekent dat de evenementenkalender als tool wordt ingezet om inhoudelijk te sturen. Zo kan er bijvoorbeeld gewerkt worden met prioriteitenlijsten waarbij bepaalde evenementen voorrang krijgen op andere evenementen. In Nijmegen is dit bijvoorbeeld zo met de evenementen rondom de Nijmeegse Vierdaagse. In Rotterdam wordt er gekeken naar de diversiteit in het aanbod én de doelgroep. Evenementen die worden georganiseerd voor doelgroepen waar geen of weinig andere evenementen voor worden georganiseerd krijgen dan voorrang. Het is dan mogelijk om aan te geven dat evenementen die geen plek op de evenementenkalender hebben niet in aanmerking te laten komen voor subsidie en/of vergunning. Ook zijn er steden die kijken naar spreiding over de stad. Dit doen ze door evenementenlocaties verspreid door de stad aan te wijzen.

WETTEN EN KADERS

Het organiseren van evenementen is verbonden aan wet- en regelgeving. Naast algemene wetgeving (Awb) spelen er ook diverse andere wetten zoals rond horeca, bestemmingsplannen, flora en fauna, kansspelen, attractie- en speeltoestellen, reclame, beveiliging en bewaking, gezondheid, EHBO, verkeersregelaars, milieu, brandveiligheid, mobiliteit en economisch verkeer.

Een belangrijke nieuwe wetgeving die vanaf januari 2024 in gaat is het verbod op single-use-plastics. Deze wetgeving heeft grote consequenties voor organisaties.

Naast Europese en landelijke wetgeving is ook sprake van plaatselijke regelgeving (APV) die de juridische grondslag voor vergunningverlening biedt. Hierbij wordt onder andere verder gekeken naar veiligheid en de gezondheid bij evenementen. Ruimtelijke afspraken worden geborgd in bestemmingsplannen. De overheid heeft in dit proces verschillende rollen zoals, van toezichthouder, handhaver, vergunning verstrekker, subsidiesubsidieverstrekker en opsteller van bestemmingsplannen. Deze rollen kunnen verschillend ingevuld worden. Hieronder is in een matrix aangegeven welke rollen er zijn en wat het betekent voor de instrumenten die ingezet kunnen worden wanneer er meer of minder ruimte wordt gegeven.

Op dit moment is er zowel ruimte op inhoud als ruimte op regels. Daar waar mogelijk wordt maatwerk geboden in het vergunningsproces. Alleen de gesubsidieerde evenementen worden inhoudelijk getoetst.

Rol Gemeente schematisch weergegeven:



UIT DE PARTICIPATIE

Aan de organisatoren is voorgelegd welke rol zij voor de overheid zien. Zij hebben aangegeven dat het belangrijk is om ruimte voor maatwerk te houden. Als er geen noodzaak is om alles dicht te timmeren, doe dit dan niet. De vraag die wel gesteld werd door de organisatoren is of er voldoende capaciteit is om maatwerk te leveren. Er is behoefte aan inzicht in de mogelijkheden en beperkingen op een locatie.

Organisatoren hebben aangegeven dat een minder statisch proces voor vergunningverlening en meer flexibiliteit evenementen ten goede komen. De wens vanuit het veld is om het doen van een

vergunningaanvraag te versimpelen. Organisaties geven aan dat het belangrijk is dat er meer contactmomenten met de vergunningverleners zijn en dat er ook een gezamenlijke evaluatie achteraf is. De wens van organisatoren is om aan de voorkant meer te investeren in goede voorlichting, communicatie en tools om het aanvragen van vergunningen simpeler te maken en beter voorbereid te zijn op de uitvoering van het evenement. Dit komt overeen met de wens vanuit de afdeling Vergunningen. Ook zij geven aan graag meer te willen investeren in voorlichting en ondersteuning in het voortraject.

Naast ondersteuning in het vergunningsproces komt uit de participatiebijeenkomsten ook een duidelijke vraag naar voren voor ondersteuning bij de nieuwe wetgeving rondom Single-Use-Plastics. Vooral in de opstart naar nieuwe systemen en het organiseren van ketens lopen organisatoren tegen vraagstukken aan die zij vaak vanuit hun eigen evenement niet kunnen overzien of uit kunnen voeren. Er is behoefte aan samenwerkingen en een heldere richtlijn vanuit de gemeente hoe er op de nieuwe wetgeving gehandhaafd gaat worden en wat de gemeente op het gebied van duurzaamheid verwacht de komende jaren.



Vanuit de organisatoren wordt voorgesteld om de communicatie rondom evenementen te centreren op een plek. Dit betekent dat de informatie over subsidies, vergunningen, locaties, promotie voor organisatoren makkelijk vindbaar is.

UITGANGSPUNT

- De instrumenten die door de overheid worden ingezet zijn gebaseerd op het principe van ruimte op regels en sturen op inhoud
- De gemeente gaat een duurzaamheidsrichtlijn opstellen om een helder beeld te scheppen waar organisatoren naartoe kunnen werken. Daarnaast worden er stimuleringsbudgetten beschikbaar gesteld zodat organisatoren naar eigen inzicht hier invulling aan kunnen geven.
- In het vergunningen-, toezicht- en handhavingsproces wordt het principe van de menselijke maat gehanteerd met accent op preventie, voorlichting en gemak voor de gebruiker
- Centreren van de informatievoorziening van evenementen voor alle onderdelen van evenementen



FINANCIËLE CONSEQUENTIES

De financiële consequenties voor dit onderdeel zijn onder te verdelen in een aantal onderwerpen:

WERKEN VANUIT HET PRINCIPE VAN DE MENSELIJKE MAAT

De kosten voor dit onderdeel zijn gekoppeld aan de discussie over de legesverordening. De capaciteit van de inzet van de medewerkers van Vergunnen is nu gekoppeld aan de inkomsten van evenementen. Vanuit het principe dat dit onderdeel van de organisatie kostendekkend is door de inkomsten vanuit leges. Op dit moment zijn evenementen niet kostendekkend. De vraag is in hoeverre evenementen kostendekkend moeten zijn en welke impact dit heeft op evenementen als dit zo is? Hier is nader onderzoek voor nodig.

Naast het vraagstuk van de structurele dekking voor de inzet van medewerkers van Vergunnen is er incidenteel budget noodzakelijk voor het aanpassen van de bestemmingsplannen en het invoeren van tools om het aanvraagproces voor organisatoren te versimpelen.

STIMULEREN VAN DUURZAAMHEID

De kosten voor een duurzaamheidsrichtlijn en het stimuleren van initiatieven die organisatoren nemen door hier incidenteel subsidies voor beschikbaar te stellen zijn **€ 150.000 incidenteel**. Deze kosten zijn gebaseerd op een inschatting aan de hand van de kosten die Den Bosch heeft gemaakt bij hun duurzaamheidsrichtlijn en de uitvoering daarvan.

2.4 AMBITIE BETEKENT KEUZES MAKEN

De stap die we met evenementen willen zetten is dat we kiezen. Kiezen voor die evenementen die Enschede op de kaart zetten. Die passen bij de identiteit en imago van de stad. Enschede nationaal en internationaal op de kaart zetten. Evenementen die laten zien wat het unieke karakter is van de stad en waar over vijf jaar iedereen in Nederland weet "Enschede dat is:....."

Wetend dat er beperkte middelen zijn en er een begrenzing zit in de groei van het aantal evenementen is de vraag: "Hoe bepalen we welke evenementen de potentie hebben om door te groeien naar (inter) nationale allure? Waarin wordt geïnvesteerd? Kan vooraf een inschatting gemaakt worden van de impact van een evenement? Wat is daarin het belangrijkste?".

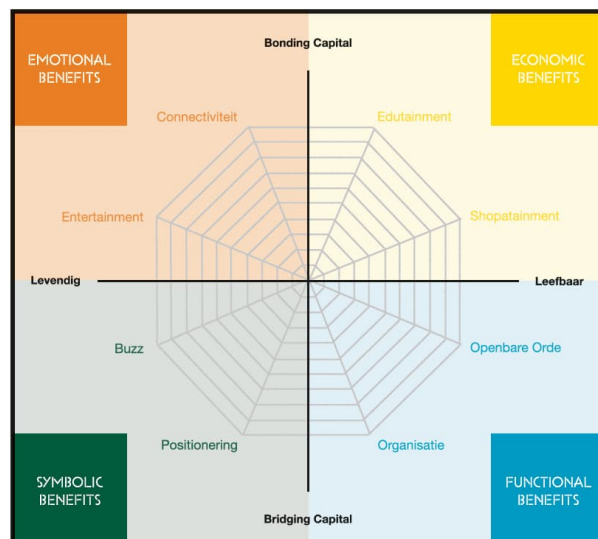
Uit het benchmarkonderzoek komt naar voren dat er verschillend wordt omgegaan met inhoudelijk sturen. De ene stad is gericht op de economische impact, de andere stad is gericht op sturing op doelgroepen. Zo wordt in Rotterdam gemonitord welke evenementen er zijn voor welke doelgroepen, zodat daarop gestuurd kan worden. Diversiteit van het aanbod wordt als belangrijkste criterium aangemerkt.

Een ander model om inhoudelijk te sturen is het zogenaamde Return-on-investment(ROI) model. Hierbij wordt gekeken wat de investering in een evenement oplevert aan economische en maatschappelijke impact.

Om de impact te kunnen berekenen wordt uitgegaan van verschillende waarden van evenementen:

- *Economische waarde:* Evenementen zijn financieel en/of inhoudelijk verrijkend voor het aanbod van Enschede
- *Sociale waarde:* Evenementen zorgen voor lokale waardering, betrokkenheid, gemeenschappelijkheid, geluk, gezondheid en vitaliteit
- *Symbolische waarde:* Evenementen ondersteunen de merkblofte en positionering van de gemeente (zetten Enschede op de kaart)
- *Functionele waarde:* De evenementen verlopen vlot, veilig, rustig en verantwoord

Per waarde is in dit model uitgewerkt hoe dit gemeten en getoetst kan worden. Dit model kan vooraf gebruikt worden bij de toetsing van aanvragen van organisatoren, maar ook achteraf als monitoring systeem.



Nadat bepaald is hoeveel het evenement scoort op deze verschillende waardes, kan gekeken worden naar het publieksbereik van het evenement en zo de maatschappelijke impact worden berekend, of naar de bezoekersaantallen om de economische impact te berekenen. Vervolgens kunnen deze uitkomsten gebruikt worden om te bepalen hoeveel er in deze evenementen geïnvesteerd wordt, waarmee de ROI berekend kan worden.



Naast het opstellen van een afwegingskader is een ander belangrijk punt wie op basis van het afwegingskader de toetsing doet. Op dit moment worden de subsidieaanvragen voor evenementen intern ambtelijk getoetst. Uit het benchmarkonderzoek blijkt dat andere steden vaak gebruik maken van een externe adviescommissie.

UIT DE PARTICIPATIE

De wijze van toetsen en monitoring van subsidie- en vergunning aanvragen is niet expliciet aan de orde geweest in de evaluatie of participatiebijeenkomst. Wel geven organisatoren aan dat zij het belangrijk vinden dat de wijze van subsidieverstrekking en het verlenen van vergunningen transparant gebeurt. Zij ervaren dat op dit moment soms niet helder is hoe de verdeling van middelen plaats vindt en waarom een vergunning wel of niet verstrekt wordt.

Tijdens het onderzoek door The Alignment House kwam naar voren dat slechts een aantal evenementen een goed beeld hebben van hun bezoekers. De meeste evenementen zijn zonder ticketverkoop. Het zelf monitoren van bezoekers kost evenementen verhoudingsgewijs te veel geld. Dit betekent dat het op dit moment voor veel organisatoren moeilijk is om te sturen binnen hun evenement op doelgroepen of bezoekers. En voor de gemeente om exact te bepalen wat de impact van het evenement is.

Een ander belangrijk punt dat naar voren kwam was dat organisatoren de concepten 'divers' en 'inclusief' verschillend interpreteren. Er is geen eenduidig beeld over hoe divers het huidige publiek is en wat er onder inclusiviteit verstaan wordt. De oproep was om dit beter te definiëren. In samenwerking met The Alignment House zijn de volgende deze begrippen als volgt gedefinieerd:

Inclusie: de rode draad in alle verschillende definities is dat het bij inclusie gaat over "meedoen" en "erbij horen", over "welkom zijn" en "geaccepteerd worden", ongeacht wie je bent. Ook gaat het over gelijkwaardige en wederkerige relaties en gelijke kansen en mogelijkheden.

Diversiteit: diversiteit betekent verscheidenheid en gaat over de mix van verschillen tussen mensen. Dat kunnen zichtbare verschillen zijn zoals leeftijd, sekse, huidskleur, een lichamelijke beperking. Maar ook onzichtbare verschillen, zoals cultuur, seksuele voorkeur, politieke overtuiging, talenten in je werk, je belastbaarheid of je persoonlijkheid.

UITGANGSPUNTEN

- Alle evenementen worden getoetst op hun maatschappelijke impact
- Beeldbepalende evenementen worden ook getoetst op basis van hun economische impact
- Monitoring wordt gebruikt als sturingsinstrument
- Basis voor de evenementenkalender is diversiteit en evenementen zijn inclusief
- Keuzes die worden gemaakt vertalen zich in de praktijk in de prioritering van het plaatsen van evenementen op de evenementenkalender

FINANCIËLE CONSEQUENTIES

In de uitwerking van het evenementenbeleid dient onderzocht te worden wat het kost om een monitoringstelsel te implementeren en wat de extra kosten zijn die komen kijken bij het opzetten en uitvoeren van een strategische evenementenkalender.



3 SLOTWOORD

Evenementen kleuren de stad, ze zorgen voor positieve energie en brengen mensen samen in een tijd waarin de maatschappij verhardt en allerlei uitdagingen spelen. Juist deze uitdagingen worden aangegrepen als kansen om Enschede klaar te stomen voor de toekomst. Waardoor over 5 jaar de Enschedese evenementen uitstralen dat:

- **Enschede een aantrekkelijke stad is;** met een duidelijke identiteit en dat aan heel Nederland en daarbuiten laat zien wat een fijne plek het is om te wonen of op bezoek te komen en waar ruimte is om talent te ontwikkelen en te tonen
- **Enschede inclusief is;** dat men hier trots is op het evenementenaanbod, waar iedereen welkom is en er voor iedereen wat wils is
- **Enschede groen en duurzaam is;** met prachtige evenementenlocaties en evenementen die bijdragen aan duurzaamheid
- **Enschede een open gemeente is;** waar men de kans krijgt om initiatieven te ontwikkelen en de juiste steun vindt om dit voor elkaar te krijgen

Evenementen laten zien hoe krachtig en divers Enschede is. Door op de juiste manier in evenementen te investeren, creëert Enschede het podium waarop zij kan laten zien waar het voor staat. De impact hiervan gaat zowel op maatschappelijk als op economisch vlak groot zijn. Zodat iedereen over een paar jaar volmondig zegt:

Evenementen dragen bij aan de aantrekkelijkheid van Enschede. Ze verhogen het welzijn van haar inwoners en dragen op een positieve manier bij aan de beleving en leefbaarheid van Enschede.

Teksten Strategie Beleid Fysiek en Omgeving & Recht

Datum 28-2-2023

Aan dit document kunnen geen rechten worden ontleend

