

# Actieplan Eenzaamheid 2021-2022



**Stuurgroep  
Samen1Twente**

**oktober 2021 t/m december 2022**

## INHOUDSOPGAVE

1.	<b>Inleiding en samenvatting</b> .....	3
•	1.1 Inleiding: waarom dit plan? .....	3
•	1.2 Samenvatting .....	4
2.	<b>Het vraagstuk eenzaamheid</b> .....	4
•	2.1 Definitie Eenzaamheid .....	4
•	2.2 Soorten eenzaamheid .....	5
•	2.3 Oorzaak en gevolg eenzaamheid .....	5
•	2.4 Eenzaamheid ouderen .....	6
•	2.5 Eenzaamheid jongeren .....	6
3.	<b>Eenzaamheid Enschede</b> .....	7
•	3.1 De coalitie Samen1Enschede .....	7
•	3.2 Voorbeelden van initiatieven in Enschede .....	9
4.	<b>Ambitie</b> .....	10
5.	<b>Plan van aanpak</b> .....	11
•	5.1 Landelijke aanpak Eén tegen Eenzaamheid: bouwstenen en speerpunten .....	11
•	5.2 Aansluiting gemeentelijk beleid .....	12
•	5.3 Bewustwording .....	12
•	5.4 Signaleren .....	12
•	5.5 Deskundigheidsbevordering .....	13
•	5.6 Signaal-/meldpunt, doorverwijzing (wijkwijzer) .....	15
•	5.7 Monitoring en evaluatie (dashboard) .....	15
•	5.8 Versterken netwerkgerichte (wijk-)aanpak (o.a. via projectsubsidie) .....	16
•	5.9 Advies welzijnsaanbod op basis van interventies (o.a. via projectsubsidie) .....	17
•	5.10 Technologie en Innovatie (o.a. via projectsubsidie) .....	17
•	5.11 Communicatie .....	18
6.	<b>Organisatie</b> .....	20
•	6.1 Stuurgroep .....	20
•	6.2 Projectteam .....	20
•	6.3 Partners, ervaringsdeskundigen en werkgroepen .....	21
7.	<b>Borging en randvoorwaarden</b> .....	21
8.	<b>Vervolg uitvoering</b> .....	22
9.	<b>Begroting 2021-2022</b> .....	23

# 1. Inleiding en samenvatting

## • 1.1 Inleiding: waarom dit plan?

De **Stuurgroep Samen1Twente** bestaat uit bestuurders en vertegenwoordigers uit het onderwijs, ondernemers, de overheid, wonen, welzijn, zorg en cultuur. De leden van de Stuurgroep hebben een breed netwerk in Enschede en Twente. De Stuurgroep heeft de handschoen opgepakt en speelt met dit plan van aanpak onder de naam **Samen1Enschede** in op de vraag vanuit de Enschedese samenleving om te komen tot een gezamenlijke effectieve en structurele aanpak van de groeiende en urgente eenzaamheidsproblematiek.

Ongeveer 51% van de inwoners van Enschede geeft aan regelmatig serieuze gevoelens van eenzaamheid te ervaren. Recente cijfers van het RIVM laten zien dat de coronapandemie een negatieve invloed heeft gehad op eenzaamheid. Eenzaamheid is niet alleen een probleem voor individuen, het is ook een collectief probleem. Het heeft invloed op de mate waarin mensen meedoen in de samenleving en leidt o.a. tot minder participatie en uiteindelijk tot veel hogere zorgkosten. Het is een complex onderwerp: er is geen one-size-fits-all aanpak. Zoveel Enschedeërs, zoveel soorten eenzaamheid en zoveel verschillende aanpakken.

De toename van eenzaamheid leidt tot:

- oplopende zorgkosten (niet meer betaalbaar)
- capaciteitstekort zorgpersoneel (zorgkloof, onvoldoende werknemers die een grotere groep met ouderen moeten bedienen)
- minder vitaliteit
- ontwrichting van de maatschappij
- oplopende investeringen in voorzieningen

Nadat zorgorganisaties Manna en Liberein in 2019 het initiatief hebben genomen voor het opzetten van de coalitie Samen1Enschede, en de gemeente Enschede daar later op is aangehaakt, zijn er informatiebijeenkomsten georganiseerd, is er bewustwording over eenzaamheid gecreëerd en is er draagvlak ontstaan om hier gezamenlijk in op te treden. Zo heeft er een inventarisatie plaatsgevonden d.m.v. diverse gesprekken en het bestuderen van diverse plannen, onderzoeken en rapporten.

De uitkomsten c.q. conclusies van deze inventarisatie leren ons dat er behoefte is aan:

- een integrale duurzame aanpak met een concreet actieplan waarin de doelstelling(en), randvoorwaarden, samenwerking, resultaten en borging concreet worden omschreven
- kennisdeling over eenzaamheid: goedwerkende voorbeelden, methodieken, aanpakken en signaleringsmogelijkheden
- benadering op maat: bijv. migranten ouderen benaderen vanuit hun eigen gemeenschap en in hun eigen taal
- een centraal punt/meldpunt en dat verbonden kan worden aan de Wijkwijzer (digitaal-, telefonisch-, fysiek meldpunt). Een locatie waar de vragen binnen komen en van waaruit kan worden samengewerkt
- verbinding van het onderwerp eenzaamheid als onderdeel van de totale gezondheid. Positieve Gezondheid wordt meerdere keren genoemd als basis/uitgangspunt om eenzaamheid aan te pakken
- netwerksamenwerking tussen het informele en formele netwerk op wijkniveau
- zingeving en contact
- inzicht en kennis van het huidige aanbod van activiteiten en voorzieningen en of dat aansluit bij de behoefte van de doelgroepen
- deskundigheidsbevordering: training voor vrijwilligers/professionals op het gebied van gespreksvaardigheden, het signaleren en de kennis rondom het thema eenzaamheid
- verbreding van de doelgroepen, niet alleen de focus op ouderen maar ook op eenzaamheid bij jongeren of andere specifieke doelgroepen
- het betrekken van ervaringsdeskundigen, dit is voor velen een randvoorwaarde
- het toepassen van innovatie en technologie

- eigenaarschap en regie: er zijn veel organisaties versnipperd bezig met eenzaamheid, het overzicht en de coördinatie ontbreken, het wiel wordt vaak opnieuw uitgevonden en er wordt onvoldoende gebruik gemaakt van reeds aanwezige expertise, ervaring en kennis

## • 1.2 Samenvatting

We maken gebruik (waar nodig) van de expertise en de speerpunten van de landelijke coalitie Een Tegen Eenzaamheid, onze netwerkpartners en benutten de ervaringen van succesvolle landelijke voorbeelden. We kiezen in eerste instantie voor het faciliteren van een aanpak gericht op het versterken en stimuleren van netwerken en organisaties die professioneel bezig zijn met het (preventief) bestrijden van eenzaamheid. Vervolgens, als blijkt dat een aanpak werkt, rollen we dit uit bij andere organisaties/wijken in Enschede. De ervaringen en de aanpak van waar we gestart zijn wordt meegenomen in de uitrol. Omdat het netwerk en de dynamiek per wijk of organisaties verschillen, zal per wijk of organisatie een maatgerichte aanpak nodig zijn.

De stedelijke aanpak bestaat uit onderstaande pijlers:

1. Landelijke aanpak
2. Aansluiting gemeentelijk beleid
3. Versterken netwerkgericht (wijk-) aanpak
4. Bewustwording
5. Signaleren
6. Deskundigheidsbevordering
7. Meldpunt (o.a. Wijkwijzer) en doorverwijzing
8. Monitoring en evaluatie
9. Afstemmen welzijnsaanbod op basis van interventies
10. Technologie en Innovatie
11. Communicatie

## 2. Het vraagstuk eenzaamheid

Op dit moment zijn in Nederland 1,3 miljoen mensen ouder dan 75 jaar. De verwachting is dat dit in 2030 2,1 miljoen mensen zijn. Volgens het ministerie van VWS zegt de helft van de mensen die ouder dan 75 jaar zijn, zich eenzaam te voelen. Met het programma 'Eén tegen eenzaamheid' wil de overheid eenzaamheid o.a. onder ouderen eerder signaleren en doorbreken. Maatschappelijke organisaties, gemeenten, bedrijven en ondernemers en de Rijksoverheid slaan hiervoor de handen ineen. Dit doen zij in landelijke en lokale coalities tegen eenzaamheid. Eenzaamheid is een groot maatschappelijk probleem en neemt toe met de leeftijd. Eenzame ouderen hebben een grotere kans op de ziekte van Alzheimer en een hogere kans op overlijden.

### • 2.1 Definitie Eenzaamheid

Wat is de definitie van eenzaamheid? Door van Tilburg en de Jong-Gierveld (2019) wordt eenzaamheid gedefinieerd als 'het subjectief ervaren van een onplezierig of ontoelaatbaar gemis aan (kwaliteit van) bepaalde sociale relaties'. Het kan zijn dat het aantal contacten dat men heeft met andere mensen geringer is dan men wenst. Het kan ook zijn dat de kwaliteit van de gerealiseerde relaties achterblijft bij de wensen (Eén tegen eenzaamheid, 2019). Volgens Machielse (2020) is eenzaamheid een verschijnsel dat bij het leven hoort, maar de ervaring van eenzaamheid is een subjectieve en individuele aangelegenheid.

## • 2.2 Soorten eenzaamheid

Er bestaan verschillende soorten eenzaamheid. Het belangrijkste onderscheid dat wordt gemaakt, is tussen sociale eenzaamheid en emotionele eenzaamheid. Daarbij gaat het respectievelijk om het *aantal* contacten en de *kwaliteit* van de contacten. Soms voelt iemand beide, dan wordt ook wel gesproken over gecombineerde eenzaamheid.

### **Sociale eenzaamheid**

Hierbij gaat het vooral om het ontbreken van contacten met mensen waarmee iemand bepaalde gemeenschappelijke kenmerken deelt, zoals vrienden, kennissen of collega's.

### **Emotionele eenzaamheid**

Dit treedt op als iemand een hechte, intieme band mist met één andere persoon, meestal de levenspartner.

### **Andere typen eenzaamheid**

Daarnaast bestaan nog andere vormen van eenzaamheid:

- existentiële eenzaamheid: een gevoel van zinloosheid;
- sociaal isolement: dit is geen gevoel, maar het feitelijk ontbreken van betekenisvolle, ondersteunende relaties;
- contactarm: hierbij gaat het om mensen die weinig contacten hebben (vaak maar één of twee), maar zich desondanks niet eenzaam voelen, omdat de aanwezige contacten toereikend zijn en voldoen aan de behoeften. Wel is daarmee hun sociale netwerk kwetsbaar.

## • 2.3 Oorzaak en gevolg eenzaamheid

### **Oorzaak:**

**De oorzaken van eenzaamheid** zijn onder meer: eigen gezondheidsproblemen of gezondheidsproblemen van de partner, een beperkt sociaal netwerk en persoonlijke kenmerken zoals een gebrek aan sociale vaardigheden, verlegenheid, het wegvallen van partner en een negatief zelfbeeld. Ook een laag inkomen vormt een risico.

### **Gevolg:**

**De gevolgen van eenzaamheid** zijn: een verhoging van een mogelijk risico op ziekte van Alzheimer, aanwijzingen voor verhoogde kans op coronaire hartziekten, het kan leiden tot depressie en suïcide en het geeft een hogere kans op overlijden.



## • 2.4 Eenzaamheid ouderen

Eenzaamheid onder ouderen is een probleem dat steeds groter lijkt te worden. Echter, het is moeilijk dit probleem goed in kaart te brengen en passende oplossingen te bedenken. Er zijn verschillende oorzaken voor eenzaamheid onder ouderen.

Diverse publicaties, onderzoeken en ervaringsdeskundigen geven meerdere mogelijke oorzaken:

- het wegvallen van een partner, waar iemand soms zijn hele leven mee heeft gedeeld
- het wegvallen van werk (ontslag, pensioen)
- het kwijtraken van vrienden, familie en kennissen, spelen een grote rol bij het ontstaan van eenzaamheid
- het (steunende) netwerk van een persoon wordt dan steeds kleiner
- het verliezen van mobiliteit kan een rol spelen bij het ontstaan van eenzaamheid. Hierbij valt te denken aan het kwijtraken van een rijbewijs. Hierdoor wordt het voor een persoon steeds moeilijker zelfstandig activiteiten te ondernemen en mensen op te zoeken.
- een slechter wordende gezondheid speelt een rol bij het ontstaan van eenzaamheid. Hierbij valt te denken aan moeite met bewegen, achteruitgang van gehoor en slechter worden van het geheugen. Dit is voor veel ouderen moeilijk te accepteren, maar ook moeilijk om mee om te gaan. Daarnaast speelt het een rol dat kinderen niet altijd in de buurt wonen of soms zelfs ver weg wonen. Het risico dat mensen met eenzaamheid te maken krijgen is vergroot door actuele ontwikkelingen, zoals dubbele vergrijzing (steeds meer ouderen, die gemiddeld steeds ouder worden), de afbouw van de verzorgingsstaat (er wordt een hoge mate van zelfredzaamheid en zo lang mogelijk zelfstandig wonen verwacht), de toename van individualisering in de maatschappij en de hoge eisen aan de kwaliteit van leven (streven naar een gelukkig bestaan met goede sociale relaties).

Op dit moment wordt steeds meer bekend over de negatieve gevolgen van eenzaamheid voor het individu en de samenleving. Dit maakt dat de samenleving en de overheid eenzaamheid als een nog urgenter probleem zien. Er lijkt een verband te zijn tussen eenzaamheid en een toenemend beroep op de gezondheidszorg. Eenzame en sociaal geïsoleerde ouderen hebben een grotere kans op lichamelijke en psychische klachten, waardoor zij eerder en vaker gebruik zullen maken van zorg. Door de vergrijzing zal het aantal ouderen in de gezondheidszorg toenemen en dreigt de gezondheidszorg duurder te worden.

## • 2.5 Eenzaamheid jongeren

Niet alleen onder ouderen is eenzaamheid een probleem. Ook onder jongeren komt eenzaamheid voor. Waar er een aantal jaren geleden nog geen mogelijkheid was om online te communiceren met anderen, speelt de sociale omgeving van jongeren zich nu steeds meer af in een online omgeving. Zo worden connecties op social media gezien als echte vrienden Facebook, Instagram, Snapchat, Whatsapp. Wanneer een connectie op social media wegvalt, kan dit door de jongere worden gevoeld als een afwijzing. Deze afwijzing kan hetzelfde voelen dan wanneer iemand in de fysieke wereld niet wordt toegelaten tot bijvoorbeeld een vriendengroep. Gevolgen van eenzaamheid bij jongeren kunnen ernstig zijn. Het kan gaan om mentale problemen, zoals depressie, laag zelfvertrouwen of verminderd cognitief functioneren. Het kan ook gaan om gedragsmatige problemen, zoals roken en drinken of om lichamelijke problemen, zoals verhoogde stressreacties van het lichaam en slaapttekort. Daarnaast kan het gaan om maatschappelijke problemen, zoals verhoogde zorgbehoefte of vroegtijdig schoolverlaten. Ook bij jongeren zijn de (indirecte) zorgkosten voor eenzaamheid hoog (Lodder, van Roekel, Verhagen, 2016). Als men op jonge leeftijd leert om te gaan met tegenslagen, wordt men weerbaarder. Dit maakt een aanpak duurzaam. Daarnaast is (het aanleren van) sociale vaardigheden van belang bij jongeren. Dit is een mogelijke preventieve stap naar een vermindering van eenzaamheid. Echter, ook voor jongeren geldt dat er geen pasklare oplossing is tegen eenzaamheid. Iedere jongere is anders, waardoor er altijd gezocht moet worden naar een oplossing op maat.

Dit Plan van Aanpak is voornamelijk gericht op ouderen, maar legt wel verbinding met jongeren. Hiervoor loopt een apart traject via #Hardgaan

### 3. Eenzaamheid Enschede

Volgens de bevolkingsprognose van Kennispunt Twente stijgt het aantal 75-85 jarigen in de gemeente Enschede tot 2040 met 81% en het aantal 85+ zelfs met 101% ten opzichte van het jaar 2017. Ongeveer 51% van de inwoners van Enschede (peildatum 2021) geeft aan regelmatig serieuze gevoelens van eenzaamheid te ervaren. Dit is een substantieel aantal, ook in vergelijking met de rest van het land. Het is daarom belangrijk en noodzakelijk om dit thema samen met alle betrokken partijen aan te pakken. Er zijn bijeenkomsten georganiseerd om in gezamenlijkheid eenzaamheid in Enschede aan te pakken en hiervoor commitment op te halen. Eenzaamheid Enschede in cijfers (bron: GGD Gezondheidsmonitor 2021):

- Bijna 63.000 volwassenen, waaronder ouderen in Enschede hebben gevoelens van eenzaamheid
- 51% Enschedese inwoners zijn eenzaam
- Volwassenen 47% (19-65 jaar)
- Ernstige Eenzaamheid 12%
- In Twente staat Enschede op de tweede plek, na Almelo en voor Hengelo
- Wie is het vaakst eenzaam?

Gescheiden mensen	- 58%
Niet-westerse migranten	- 60%
Weduwen/weduwnaars	- 58%
Laagopgeleiden	- 57%
Mensen met een beperking	- 62%
Met gezondheidsproblemen	- 60%

#### • 3.1 De coalitie Samen1Enschede

In 2019 hebben zorgorganisaties Manna en Liberein het initiatief genomen om de coalitie **Samen1Enschede** op te richten. Daar is de gemeente Enschede later op aangehaakt. Het doel van de coalitie is een beweging op gang brengen, waarbij iedereen betrokken is, zodat eenzaamheid in Enschede in beeld is en verminderd kan worden.

De lokale pijlers van de coalitie #Samen1Enschede tot dusver zijn:

1. Bestuurlijk commitment
2. Creëer een sterk netwerk
3. Betrek mensen, eenzamen zelf
4. Werk aan duurzame aanpakken
5. Monitoring en evaluatie

#### Wat heeft de coalitie tot nu gedaan?:

##### 1. Inventarisatie en netwerken bij elkaar gebracht

Gestart is met een inventarisatie van het landelijk beleid en het ophalen van informatie wat momenteel in Enschede al gedaan wordt aan de landelijk geformuleerde doelen: langer thuis wonen, verbeteren van de verpleeghuiszorg en het signaleren en doorbreken van eenzaamheid. De netwerken zijn bij elkaar gebracht: o.a. zorg, welzijn, onderwijs, gemeente, bedrijfsleven en coalitie #EentegenEenzaamheid.

##### 2. Bijeenkomsten georganiseerd en gesprekken gevoerd

In 2019 heeft de initiatiefgroep diverse bijeenkomsten georganiseerd. Er zijn gesprekken gevoerd met verschillende organisaties. Doel van deze gesprekken was ophalen wat wel en niet werkt, wat ontbreekt en wat er nodig is. Er is contact gezocht met het ministerie van VWS. Op 4 juli 2019 heeft de initiatiefgroep een startbijeenkomst georganiseerd. Hierbij waren zo'n 30 organisaties en belangenbehartigers aanwezig (zorgorganisaties, ouderenorganisaties, maatschappelijke organisaties, woningcorporaties, onderwijsinstellingen, ondernemers, ervaringsdeskundigen en de adviseur van VWS). Doel van de



bijeenkomst was commitment op te halen om gezamenlijk eenzaamheid in Enschede aan te pakken waarbij de centrale vraag was hoe Enschedese inwoners ondersteund kunnen worden om op te staan uit eenzaamheid, te beginnen met ouderen. Tijdens de startbijeenkomst zijn 4 actiecoalities gevormd. Deze actiecoalities zijn vanuit verschillende achtergronden met specifieke thema's/vraagstukken aan de slag gegaan. Dit zijn: Kernteam 'verbinding ouderen', Social E-health, Training & Kennis en Verbreding van de inclusieve wijk. In een van de actiecoalities is de gemeente vertegenwoordigd, de overige actiecoalities bestaan uit andere partijen die zich geïnteresseerd hebben. Op 13 september is er een werksessie georganiseerd voor de actiecoalities. Op 2 oktober is een vervolgbijeenkomst georganiseerd voor professionals, organisaties, bedrijven en burgerinitiatieven bij de Universiteit Twente. Op 12 december heeft er nog een kennis- en inspiratiesessie plaatsgevonden bij Saxion.



### 3. Diverse acties georganiseerd



### 4. Communicatie-uitingen

De coalitie heeft diverse communicatie-uitingen ontwikkeld:

- [www.samen1enschede.nl](http://www.samen1enschede.nl)
- Nieuwsbrieven
- Presentaties
- Bijeenkomsten

### 5. Onderzoek

De Werkplaats Sociaal Domein Twente, WijkLink (Saxion), Citizenslab zijn gestart met onderzoeken gericht op eenzaamheid: goedwerkende voorbeelden uit binnen- en buitenland, interventies, methodieken etc.

### • 3.2 Voorbeelden van initiatieven in Enschede

Afgelopen periode zijn er diverse projecten, acties en initiatieven door diverse organisaties gestart en/of georganiseerd. Een aantal voorbeelden van initiatieven zijn:

- Eenmalige huisbezoeken
- Eenmalige acties: soep, gevulde koeken uitdelen, kerstacties met kerstkaarten
- Week van de Eenzaamheid
- Onze buurt de Posten (inclusieve wijk)
- Speciale telefoonlijn
- Producten zoals o.a. contactdoos
- Technologie en innovatie: iPads (Compaan/Mobilea/Stamtafel)
- Cursussen/trainingen: Samen Ontdekken Enschede
- Vrijwilligers nooit meer alleen
- Samen online
- Lichtpuntjesactie
- Babelbox
- Tringgg!!! Belmaatjes
- Thuisbezoek door leeftijdsgenoten
- Maatjesprojecten



## 4. Ambitie

### Ambitie:

**Het verminderen van eenzaamheid in Enschede door een gezamenlijke effectieve aanpak: 51% van de mensen die eenzaamheid ervaren binnen vijf jaar omlaag brengen naar 25%!**

### Subdoelen:

1. Een nieuwe lokale integrale aanpak van eenzaamheid met structurele inzet van lokale samenwerkingspartners, ervaringsdeskundigen en lokale vrijwilligers.
2. Een nieuw betaalbaar organisatiemodel: er wordt optimaal gebruik gemaakt van de kracht van de lokale samenleving en de inzet van professionals en vrijwilligers.
3. Meer sociale cohesie: de lokale gemeenschap helpt elkaar en maakt gebruik van elkaars netwerken. Er vinden meer ontmoetingen plaats.
4. Een lerend netwerk dat met kennis en expertise kan bijdragen aan het aanpakken van | eenzaamheid. De kennis en informatie delen we graag met andere wijken in Enschede en via de coalitie #Samen1Enschede. Er wordt verbinding gemaakt met andere initiatieven en lerende netwerken en projecten op het gebied van eenzaamheid en gebruik gemaakt van de kennis van de landelijke coalitie.
5. Inzicht in de werkelijke behoeften en wensen van mensen die eenzaam zijn.
6. Een welzijnsaanbod dat aansluit bij de wensen en behoeften van mensen die eenzaam zijn.

## 5. Plan van aanpak

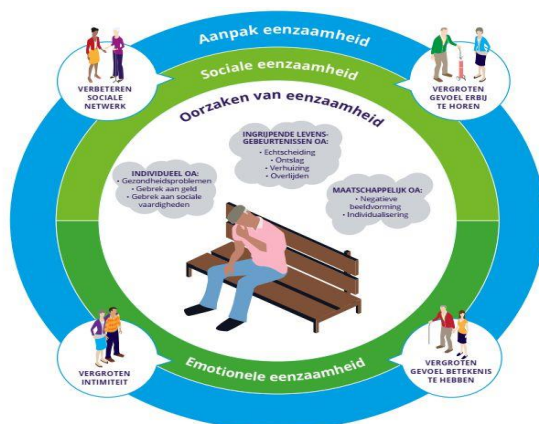
Om tot een stedelijke aanpak te komen hebben we onderstaande pijlers verder uitgewerkt:

1. Landelijke aanpak
2. Aansluiting gemeentelijk beleid
3. Bewustwording
4. Signaleren
5. Deskundigheidsbevordering
6. Meldpunt (o.a. Wijkwijzer) en doorverwijzing
7. Monitoring en evaluatie
8. Versterken netwerkgerichte (wijk-)aanpak (o.a. via projectsubsidie)
9. Advies welzijnsaanbod op basis van interventies (o.a. via projectsubsidie)
10. Technologie en Innovatie (o.a. via projectsubsidie)
11. Communicatie

### • 5.1 Landelijke aanpak Eén tegen Eenzaamheid: bouwstenen en speerpunten

De vijf pijlers van het landelijke actieprogramma 'Eén tegen Eenzaamheid' zijn:

1. Bestuurlijk commitment: de aanpak van eenzaamheid valt of staat met politiek-bestuurlijk draagvlak. Zorg dat het college van burgemeester en wethouders betrokken is. Evenals beleidsmakers van verschillende beleidsterreinen.
2. Creëer een sterk netwerk Eenzaamheid, aanpakken kan alleen in netwerkverband. Kijk dus naar welke partijen er al zijn, maar maak ook nieuwe en slimme verbindingen om samen verder te komen. Betrek daarbij ook zeker het bedrijfsleven en de lokale ondernemer. Maak iemand kartrekker.
3. Betrek mensen, eenzamen zelf. Er is niet één type eenzame of één type eenzaamheid. Om goed aan te sluiten bij de doelgroep, moet je mensen die eenzaam zijn betrekken. En ook de omgeving, zoals de familie en buurtbewoners. Zorg dat je mensen bereikt door achter de voordeur te komen. Haal mensen vervolgens over de drempel.
4. Werk aan een duurzame aanpak. Kijk naar wat echt werkt om eenzaamheid te doorbreken en kies voor een duurzame aanpak. Maak onderscheid tussen verschillende soorten eenzaamheid en baseer je aanpak op feiten. En maak afspraken wie waar verantwoordelijk voor is.
5. Monitoring en evaluatie. Eenzaamheid aanpakken is blijven leren in de praktijk. Monitoring en evaluatie dwingen je om samen te blijven leren en de aanpak verder te brengen. Doe dit op een vergelijkbare manier, zodat data gebundeld kan worden.



**EEN  
TEGEN  
EENZAAMHEID**

**SAMEN**  
Enschede **1**

## • 5.2 Aansluiting gemeentelijk beleid

Het centrale thema binnen het Sociaal Domein is: “Iedereen doet mee”. Gemeentelijk sociaal beleid is gericht op inclusie en daarmee op het tegengaan van eenzaamheid. Zo dragen armoedebeleid, toeleiding naar (vrijwilligers)werk, WMO-ondersteuning, welzijn en jeugdbeleid allemaal bij aan meedoen in de samenleving en daarmee aan het bestrijden van eenzaamheid. In alle stadsdelen in Enschede zijn er activiteiten en algemene voorzieningen die bijdragen aan ontmoeting en het verminderen van sociaal isolement.

Eén van de instrumenten die bijdraagt aan meer exclusiviteit is het bieden van ondersteuning door middel van algemene voorzieningen. Toegankelijkheid en vindbaarheid van bestaande initiatieven en voorzieningen blijkt nog wel een ontwikkelpunt te zijn. Verbinding, samenwerking en vindbaarheid zijn dus essentieel. Het proces eenzaamheid tot nu toe was een verkenning. Het blijkt dat we al veel doen in Enschede maar samenwerking en verbinding zijn essentieel. De overheid kan het niet alleen: onze inwoners hebben meer verbindingen met de verschillende maatschappelijke organisaties dan rechtstreeks met de gemeente. Eigenaarschap van de problematiek ligt niet vanzelfsprekend (alleen) bij de overheid. Zoals ook in het coalitieakkoord benoemd wil de gemeente samenwerking zoeken met andere partners. De gemeente Enschede wordt actief betrokken vanuit het beleid sociaal domein (WMO-ouderenzorg), de inzet en uitvoering van de wijkteams, welzijnsorganisaties, de ontwikkeling van het meldpunt (b.v. Wijkwijzer) en de subsidiering van o.a. algemene voorzieningen voor ondersteuning van ouderen. Er wordt aangesloten bij de gebiedsteams van Enschede, waar een analyse per buurt is gemaakt wat er aan aanbod is voor allerlei doelgroepen.

In april 2020 heeft de gemeenteraad van Enschede, naar aanleiding van de Coronacrisis, unaniem de motie Wederopbloei aangenomen; een oproep aan de stad om te komen met initiatieven om de ergste nood te lenigen en om de weerbaarheid en wendbaarheid van de stad te vergroten. De raad heeft in die motie het voorkomen en tegengaan van eenzaamheid hoog op de agenda gezet. Samen1Enschede sluit hier graag bij aan.

## • 5.3 Bewustwording

Op eenzaamheid rust nog steeds een taboe. Door te beginnen met het bespreekbaar maken van eenzaamheid, hopen we dat mensen die zich eenzaam voelen eerder hulp gaan zoeken. Landelijk zijn er meerdere campagnes gestart rondom eenzaamheid. In 2019 heeft Samen1Enschede een begin gemaakt met de aanpak van eenzaamheid. We kunnen eenzaamheid alleen aanpakken als iedereen hiervoor gezamenlijk de verantwoordelijkheid draagt, zowel overheid, inwoners, familie, omgeving en betrokken instanties (zie ook 5.11 communicatie).

## • 5.4 Signaleren

Er wordt door (maatschappelijke) organisaties opgemerkt dat mensen, wanneer ze zich eenzaam voelen, niet zelf aan de bel trekken. Dit maakt dat we proactief bezig moeten gaan met het signaleren van eenzaamheid. Dit kan onder andere door bij mensen thuis te komen, maar ook de digitale signaleringsnetwerken kunnen benut worden. Zo zijn bijvoorbeeld het niet openen van de post, het niet betalen van rekeningen, het niet gebruiken van water en elektriciteit signalen die bij bedrijven binnen komen en kunnen wijzen op eenzaamheid. Daarnaast ligt er een rol voor het netwerk bijvoorbeeld bureaus, ondernemers, woningbouwcoöperatie, thuiszorgmedewerkers, familie, wanneer zij signalen zien bij iemand die zij bezoeken. Op het moment dat eenzaamheid gesignaleerd wordt dan ontbreekt het vaak aan opvolging.

## • 5.5 Deskundigheidsbevordering

Deskundigheidsbevordering bestaat uit de onderdelen onderzoek, trainingen en lerend netwerk.

### 1. Onderzoek

We werken samen met de onderzoekers van het Citizenslab Oost Nederland, Practoraat en het Lectoraat Sociale Werkplaats van Saxion Hogeschool Enschede.

Er worden deelopdrachten verstrekt om fasegewijs onderzoek te doen. Onderstaande onderzoeken zijn we van plan uit te voeren:

- Literatuurstudie naar kennis over eenzaamheid, goede voorbeelden.
- Effectieve wijze om in contact te komen met eenzame ouderen/jongeren (communicatie)
- Hoe signaleren we eenzaamheid?
- Behoeftte-onderzoek eenzaamheid: sluit het huidige welzijnsaanbod en voorzieningen aan?
- Heeft het uitvoeren van vrijwilligerswerk een relatie met het ervaren van eenzame gevoelens?
- Op welke wijze kan technologie en innovatie bijdrage aan verminderen van eenzaamheid?
- Welke interventies en methoden dragen bij aan (preventieve) bestrijding van eenzaamheid?

### 2. Trainingen

We bieden trainingen in verschillende modules aan gericht op:

#### a) Het netwerk: professionals, vrijwilligers

##### □ **Module 1 Signaleren van eenzaamheid**

Module 1a: Beelden over eenzaamheid:

- \* Reflectie op eenzaamheid in je eigen omgeving of bij jezelf
- \* Wat is eenzaamheid en sociaal isolement: feiten en fabels
- \* De risicogroepen
- \* De gevolgen van eenzaamheid voor de mentale en fysieke gezondheid
- \* Soorten eenzaamheid en verschillen in aanpak: maatwerk

Module 1b. Signaleren van eenzaamheid

- \* Wat maakt herkennen en signaleren van eenzaamheid lastig?
- \* Wat is signaleren?
- \* De Signaleringskaart van Een tegen eenzaamheid (Min. van VWS)

##### □ **Module 2 Bespreekbaar maken van eenzaamheid**

1. De verschillende fasen in het signaleringsgesprek: introductie, beeldvorming, hulpvraagverheldering en afronding

2. Basisgespreksvaardigheden bij contact maken:

- \* Aansluiten bij de oudere
- \* Vertrouwen winnen en empathie tonen

3. Gespreksvaardigheden bij beeldvorming en hulpvraagverheldering:

- \* Actief luisteren: vragen stellen, doorvragen en samenvatten
- \* Valkuilen in het signaleringsgesprek; 'op je handen zitten'
- \* Reflectief luisteren
- \* Gevoelsreflectie geven

4. Afronden van het gesprek

5. Verlaglegging: gebruik van een vragenlijst

- **Module 3 Verdiepingsmodule:**  
**Activerend werken bij eenzaamheid: aanspreken van de eigen kracht**
  1. De uitgangspunten, doelen en trajectmatige werkwijze van activerend werken.
  2. De drie stappen van activerend bezoek:  
 Stap 1 Situatieverheldering  
 Stap 2 Perspectiefontwikkeling  
 Stap 3 Actieondersteuning
  3. Houdingsaspecten en gespreksvaardigheden: o.a. motiverende gespreksvoering
  
- **Module 4 Verdiepingsmodule**  
**Omgaan met weerstand en emoties bij eenzaamheid**
  1. Omgaan met de emotie van de ander en/of van jezelf
  2. Omgaan met ontkenning en schaamte en met afhankelijk, passief of claimend gedrag van je gesprekspartner
  3. Op respectvolle wijze grenzen aangeven
  
- **Module Migranten**
  1. Blik in de leefwereld van oudere migranten in Twente
  2. Kenmerken die tot eenzaamheid kunnen leiden (signalering)
  3. Interculturele communicatie en aanpak

**b) Eenzame ouderen:**

- **Cursus Samen Ontdekken**  
 Voor mensen die te kampen hebben met gevoelens van eenzaamheid. Tijdens de cursus kunnen ze met behulp van verschillende gespreksvormen kennismaken met elkaar en samen ontdekken hoe ze hun kring kunnen vergroten.

### 3. Lerend Netwerk

We zetten een lerend netwerk op. Wat doet het lerend netwerk?

We brengen de professionals, vrijwilligers, ervaringsdeskundigen bij elkaar in een lerend netwerk. Vragen als: hoe kunnen we inwoners van een wijk activeren om eenzaamheid te voorkomen? Hoe weet ik naar wie ik kan doorverwijzen? Bij welke netwerkpartners kan ik mijn kennis en vaardigheid vergroten? Het netwerk deelt ervaringen vanuit de praktijk om ervan te leren. We gaan nieuwe methoden en tools uitproberen en deze evalueren. Wat werkt, waarom en wat werkt niet?

De coalitie faciliteert het netwerk door:

- Het organiseren van bijeenkomsten
- Het organiseren van E-learning trajecten
- Het delen van ervaringen via ontmoetingen en communicatiekanalen
- Het delen van goed functionerende methodieken
- Het delen van goed functionerende interventies

## • 5.6 Signaal-/meldpunt, doorverwijzing (Wijkwijzer)

Wanneer iemand signalen van eenzaamheid opmerkt, is het belangrijk dat hier ook naar gehandeld wordt, zodat er een juiste doorverwijzing kan plaatsvinden. Kan een meldpunt bijdragen aan de doelstelling om eenzaamheid te bestrijden?

The infographic is divided into several sections:

- Wie signaleert in het Signaalpunt?**: Lists various actors:
  - Buren
  - Buurwachten
  - Buurwachten
  - Buurwachten
  - Buurwachten
  - Buren
  - Buren
  - Buren
  - Buren
  - Buren
- Implementatie**: Lists implementation steps:
  - Aanpak van signalen
  - Aanpak van signalen
  - Aanpak van signalen
  - Aanpak van signalen
- Bevragen**: A flowchart with four steps:
  1. **OPSPORING**: Wie gaat de melding ontvangen van de signaler? Wat heeft deze nodig? (Hoeveel mensen zijn er nodig?)
  2. **VERBODENIS**: Wie wordt er voor in de aanpak betrokken? (Hoeveel mensen zijn er nodig?)
  3. **INFORMATIE**: Wie worden erfor betrokken als signalerende? (Hoeveel mensen zijn er nodig?)
  4. **COMMUNICATIE**: Welke berichten, communicatiemiddelen, verspreiden er van uit? (Hoeveel mensen zijn er nodig?)
- Kosten**: Eenmalige kosten voor implementatie zijn voor een gemeente of regio. Daarnaast is er een beperkte jaarlijkse bijdrage van de inwoners. Gebruikersverwijzing: meer deelnemende gemeenten = minder kosten.
- Veilig**: Ontworpen met inachtneming van de wet omtrent de bescherming van privacy en persoonsgegevens.

At the bottom, it says: **EEN EENZAAMHEID** Verminder eenzaamheid en sociaal isolement door effectief signaleren. Kijk op [signaalpunt.nl](http://signaalpunt.nl) en [entreegezaamheid.nl/signaleren](http://entreegezaamheid.nl/signaleren)

### De Wijkwijzer als signaal-/meldpunt?

Kan de huidige Wijkwijzer van de gemeente Enschede effectief als fysiek, digitaal, telefonisch meldpunt deze functie vervullen en doorontwikkeld worden? Het is nodig om de Wijkwijzer omtrent het thema eenzaamheid te optimaliseren binnen de digitale variant, zodat het meer verheldering kan opleveren bij het doorverwijzen naar het passende aanbod. Hiervoor is het actueel houden van de sociale kaart binnen de fysieke en digitale Wijkwijzer Enschede van belang op het gebied van de voorzieningen en activiteiten voor eenzaamheid. Om de verwijzende rol vanuit de fysieke Wijkwijzer te verbeteren is er deskundigheidsbevordering vanuit de wijkcoaches en professionals nodig om de kennis over te dragen naar de vrijwilligers. Ook om eenzaamheid beter te signaleren is dit nodig.

Uit recent onderzoek blijkt dat respondenten zien dat de Wijkwijzer een verwijzende rol kan bieden omtrent eenzaamheid. Op het ogenblik wordt de Wijkwijzer als ongebruiksvriendelijk ervaren vanwege het richten op meerdere aandachtsgebieden, waardoor het onoverzichtelijke informatie bevat. Dit wordt ervaren door zowel de burgers als de medewerkers. Samen1Enschede kijkt en adviseert mee m.b.t. de ontwikkeling van een signaal-/meldpunt.

### Luisterlijn

Er zijn diverse voorbeelden van bellijnen waar eenzame mensen zelf contact mee op kunnen nemen of waardoor ze gebeld kunnen worden. Een voorbeeld is de Luisterlijn. In 2020 voerden vrijwilligers meer dan 320.000 telefoongesprekken. “De meeste mensen vinden het fijn om écht even van zich af te praten en een stem te horen. Het hardop uitspreken van gedachten en gevoelens lucht vaak op.” Getrainde vrijwilligers bij de Luisterlijn bieden een luisterend oor en geven even dat steuntje in de rug.

## • 5.7 Monitoring en evaluatie (dashboard)

Met dit actieplan willen we eenzaamheid tegengaan en verminderen. Het doel van monitoring is het verzamelen van data om de voortgang van de aanpak te volgen. Monitoring faciliteert de sturing op maatschappelijke effecten, met data en verhalen. In de evaluatie geven we betekenis aan de data. Monitoring is het verzamelen én op de juiste manier benutten van data. Met het ontwikkelen van een dashboard krijgen we meer zicht op de aanpak van eenzaamheid. Het dashboard geeft aanvullende en meer actuele informatie naast de cijfers van de GGD (Gezondheidsmonitor), de onderzoeken en de landelijke cijfers. Met het onderwijs en kennisinstellingen worden afspraken gemaakt over het monitoren van

eenzaamheid en de ontwikkeling van het dashboard.

## • 5.8 Versterken netwerkgerichte (wijk-)aanpak (o.a. via projectsubsidie)

Om te komen tot een **integrale aanpak** voor eenzaamheid versterkt de coalitie een wijkgerichte aanpak. Eenzame wijkbewoners, inclusief hun wensen en behoeften, zijn ook op wijkniveau onvoldoende in beeld. Om effectieve eenzaamheidsbestrijding te bereiken is de sleutel het versterken en optimaliseren van de samenwerking in de wijk met een gezamenlijke werkwijze. Het verbinden met lokale organisaties en ervaringsdeskundigen zorgt voor een groot draagvlak en inzet binnen de wijk.

Volwaardig mee kunnen doen in de samenleving is het ideaal van het netwerk. Het netwerk wordt ingezet om sociaal isolement te voorkomen en biedt mogelijkheden aan mensen om een maatschappelijk actief en kwalitatief zo hoogwaardig mogelijk leven te leiden. Preventie, herstel, inclusie en participatie zijn kernwoorden. Deze opgave (aanpak) vraagt om de inzet van velen en verbinding met de verschillende leefdomeinen (ggz, wonen, schulden, armoede, werk, dagbesteding, somatische zorg). Het vraagt om samenwerking en coördinatie tussen professionals, aanbieders, financiers, overige stakeholders, ervaringsdeskundigen en natuurlijk de bewoners zelf. Juist op deze samenwerking loopt het systeem volgens velen vast. Professionals zoals wijkverpleegkundigen, thuiszorgmedewerkers en wijkcoaches/WMO-consulenten worden met elkaar verbonden. Het netwerk zorgt voor verbinding tussen bewoners en de professionals/vrijwilligers in het welzijns- en zorgveld.

1. De bestrijding van eenzaamheid is **versnipperd** en heeft een integrale benadering vanuit een wijkgerichte visie nodig. Diverse organisaties zijn met eigen projecten en initiatieven op het gebied van eenzaamheid bezig. Een plan van aanpak gericht op de wijk is nodig om de losse initiatieven en projecten en het netwerk met elkaar te verbinden.
2. Er is een **gebrek aan opvolging en uitvoering** van de initiatieven en projecten. Het gaat vaak om eenmalige initiatieven en projecten die niet geborgd zijn. Bovendien sluiten activiteiten niet altijd aan op de behoeften van de doelgroep

De actiecoalitie wil zoveel mogelijk samenwerken, aanhaken en verbinding leggen met de bestaande netwerken, organisaties en coalities. Voorbeelden van lokale/regionale netwerken om mee samen te werken zijn:

- Dementienetwerk
- Zorgschakel Enschede
- Netwerk integrale ouderenzorg
- Onze buurt de Posten
- Verbinding met combifunctie Sociaal Domein-Cultuur
- Verbinding met combifunctie Sociaal Domein-Sport (sportakkoord)
- Citizenslab
- Platform Informele Ondersteuning
- Samen 14
- Eén Tegen Eenzaamheid
- Twente Gezond (Positieve Gezondheid)
- Vitaal Twente
- Technologie Zorgacademie
- IZO Twente
- WoON Twente
- Provincie
- Ondernemers (zie ook MVO ondernemen)

### MVO ondernemen

Ondernemers komen op lokaal niveau met veel mensen in contact, waaronder mensen die (mogelijk) eenzaam zijn. Het bedrijfsleven kan daarom goed helpen in de strijd tegen eenzaamheid. Want overheid,



vrijwilligersorganisaties en organisaties in zorg en welzijn kunnen deze strijd niet alleen aan. Dat is nu belangrijker dan ooit. Vanuit maatschappelijk verantwoord ondernemen (MVO), maatschappelijke betrokkenheid, sociaal ondernemen of sociaal werkgeverschap: iets goed/terug doen voor de samenleving, extra betekenis leggen in het werk.

**Bijdrage Projecten Versterken Netwerkgerichte Aanpak (maximaal € 100.000 aan te vragen)**

Initiatiefnemers in Enschede kunnen begin 2022 een projectaanvraag indienen voor een integrale wijk- of buurtgerichte aanpak eenzaamheid met netwerkpartners, vrijwilligers, ervaringsdeskundigen en vertegenwoordigers uit cultuur en sport, vrijwilligers en ervaringsdeskundigen. Om voor subsidie in aanmerking te komen kan een aanvraag ingediend worden bij Samen1Enschede. De voorwaarden staan beschreven in de subsidievoorwaarden.

• **5.9 Advies welzijnsaanbod op basis van interventies (o.a. via projectsubsidie)**

Interventies zijn alleen effectief als ze aansluiten bij de behoeftes en mogelijkheden van de betrokken eenzame ouderen en jongeren. Bij personen die door omstandigheden of gebeurtenissen in een isolement zijn geraakt of dreigen te raken, kan vaak worden volstaan met kortdurende vormen van hulp en ondersteuning. Op basis van interventies adviseren wij over een passend welzijnsaanbod. Er wordt gekeken of het huidige activiteitenaanbod aansluit bij de behoefte van eenzame mensen. Waar nodig worden in bepaalde gebieden extra injecties gegeven (aanvullend aanbod) of worden bestaande initiatieven versterkt. Zo verkennen we of en op welke wijze ontmoetingsbijeenkomsten/activiteiten zoals **Picknick Twente** (in 2021 georganiseerd door Manna), **Week van de Eenzaamheid** en “**n Mooie’n Dag**” georganiseerd kunnen worden en bij kunnen dragen aan de vermindering/bestrijding van eenzaamheid.

**Bijdrage Pilots Interventies gericht op ontwikkelen vraaggericht aanbod (maximaal € 50.000 aan te vragen)**

Initiatiefnemers in Enschede kunnen begin 2022 een aanvraag indienen om interventies te ontwikkelen die effectief zijn en aansluiten bij de vraag van eenzame ouderen. Bij ouderen die door omstandigheden of gebeurtenissen in een isolement zijn geraakt of dreigen te raken, kan vaak worden volstaan met kortdurende vormen van hulp en ondersteuning. Op basis van goedwerkende interventies wordt er een passend welzijnsaanbod ontwikkeld.

• **5.10 Technologie en Innovatie (o.a. via projectsubsidie)**

In de afgelopen jaren hebben we een aantal technologische innovaties de revue zien passeren die speciaal ontwikkeld zijn om mensen te helpen gevoelens van eenzaamheid en sociaal isolement te bestrijden. Deze technologie brengt mensen bij elkaar en maakt contact onderhouden eenvoudiger, wat hun levenskwaliteit aanzienlijk kan verbeteren. Er zijn allerlei producten en communicatiemiddelen ontwikkeld voor mensen die worstelen met eenzaamheid en sociaal isolement. Samen1Enschede wil investeren in pilots die bijdragen aan de vermindering en bestrijding van eenzaamheid.

**Bijdrage Pilots Innovatie en Technologie (maximaal € 50.000 aan te vragen)**

Initiatiefnemers in Enschede kunnen begin 2022 een aanvraag indienen waarbij aangetoond wordt hoe en op welke wijze technologische producten en innovaties kunnen bijdragen aan de vermindering van eenzaamheid. Op basis van goedwerkende technologische producten kunnen deze geïmplementeerd worden.

## • 5.11 Communicatie

We werken de communicatiestrategie uit, inclusief de communicatieboodschap en communicatiemiddelen.

### 1. Het bewustworden van het netwerk en bewoners

We starten een Enschedese bewustwordingscampagne om eenzaamheid uit de taboesfeer halen en bespreekbaar maken, zodat mensen die zich eenzaam voelen sneller hulp zullen zoeken. Deze campagne sluit aan op de landelijke publiekscampagne. Eenzaamheid kan alleen aangepakt worden als we ons hier samen verantwoordelijk voor voelen. We werken de boodschap uit waarbij we de lokale media, en de kanalen van onze netwerkpartners kunnen inzetten.



Deze video toont een vrouw die de deur uit gaat. Ze ziet haar oudere buurvrouw aan haar tuin werken. De uitnodiging aan haar buurvrouw om te helpen in de buurttuin maakt een groot verschil. De buurvrouw komt buiten, is actief en ontmoet andere mensen. Dat is heel wat anders dan alleen maar thuis zitten en een kaars aansteken bij de foto van haar overleden partner.

**Voorbeeld TV-spot landelijke bewustwordingscampagne EenTegenEenzaamheid**

### 2. Het activeren van het netwerk

We ontwikkelen samen met het netwerk communicatietools (toolkit), waarmee we eenzaamheid kunnen signaleren (bv. signaleringskaart) en het gesprek kunnen aangaan.

**Signaleringskaart  
Eenzaamheid**

Wanneer u dit formulier invult, wordt u niet automatisch aangemeld voor de campagne. U kunt het formulier ook invullen op de kaartlocatie.

**Ingrigerende gebroeders**

Wilt u partner, kind of andere  
Zakke (zelf of bij partner) / andere  
Omvang van hulp  
Levenswijze / Overlevingsstrategie  
Andere:

**Leefstijl**

Opgevoerde activiteiten  
Waarom (niet) wilt u (geen) hulp zoeken?  
Gaat u contact op met uw netwerk?  
Gaat u naar eenzaamheidsaanpak  
Gaat u contact op met uw familie / vrienden?

**Gezondheid**

Lichamelijke factoren / beperkingen  
Psychische factoren / beperkingen  
Medicatie / behandeling

### 3. Enschede 700 jaar (2025), een pracht kans

In 2025 bestaat Enschede 700 jaar. Aan de hand van historische gebeurtenissen, beelden, willen we verhalen ophalen van inwoners van Enschede. Het delen van ieders verhaal en het stimuleren van ontmoetingen, draagt bij aan het verminderen van eenzaamheid.

Daarnaast vragen de festiviteiten rondom de viering de inzet van vele vrijwilligers. Die zullen dus moeten worden gevonden. Zo ontstaat een prachtkans om ook eenzame mensen te betrekken, zonder dat zij direct het label van eenzaam krijgen opgeplakt, want: je bent vrijwilliger en je bouwt mee aan een prachtig feest. Je komt in contact met anderen en daardoor neemt het zelfvertrouwen en de eigenwaarde toe. Je maakt deel uit van een gemeenschap. Je doet ertoe.

## Enschede 700 jaar

## 6. Organisatie

### • 6.1 Stuurgroep

Samen1 Enschede valt onder de Stuurgroep Samen1 Twente. De leden van de Stuurgroep hebben affiniteit met het thema eenzaamheid, en een breed draagvlak in de Enschedese samenleving. De leden van de Stuurgroep vertegenwoordigen de beleidsterreinen: onderwijs, wonen, overheid, ondernemers, welzijn, zorg en cultuur. De Stuurgroep fungeert als opdrachtgever en is daarnaast adviserend, controlerend, besluitvormend en zorgt mede voor de borging. De Stuurgroep bestaat uit:

- Angelina Schoonewille - Directeur Kaliber Kunstenschool (Cultuur)
- Liselot Reversma – directeur/bestuurder Alifa (Welzijn)
- Margo Koopman – directeur ROC van Twente (Onderwijs)
- Niels van den Berg – wethouder Enschede (Gemeenten)
- Simone ten Hove - manager Zorgorganisatie Manna (Zorg)
- Melanie Maatman - directeur/bestuurder Mijande Wonen (Wonen)
- Marc Woesthuis – directeur Trimm (Ondernemers)

### • 6.2 Projectteam

Het Projectteam bestaat uit drie professionals die actief zijn binnen Enschede op het gebied van eenzaamheid. Onderling worden de taken verdeeld. Het Projectteam legt verantwoording af aan de Stuurgroep. Het Projectteam voert de onderdelen van het actieplan uit en adviseert en faciliteert lokale (wijk-)initiatieven, met deskundigheidsbevordering, bewustwordingscampagne, verbinden van netwerken, acties, technologie en innovatie. De (wijk-)initiatieven en projecten blijven een verantwoordelijkheid van de partners zelf. Het Projectteam is het aanspreekpunt voor de landelijke coalitie Een Tegen Eenzaamheid en overige netwerksamenwerkingen en ontwikkelingen. Het Projectteam van Samen1 Enschede/ Samen1 Twente bestaat uit:

**Monique Beernink**, Programmamanager Eenzaamheid bij Manna. Monique heeft een achtergrond in het bedrijfsleven en heeft daarna de switch gemaakt naar het onderwijs en later het sociaal domein en is sinds oktober 2020 werkzaam bij Manna. Afgelopen jaren is Monique vooral bezig geweest met het verbinden van partijen in het kader van maatschappelijk betrokken ondernemerschap en daarmee het bijdragen aan diverse maatschappelijke vraagstukken, o.a. via het opzetten van een organisatie voor vrijwilligerswerk, Enschedese Uitdaging en de Nederlandse Uitdaging.

**Henk Abels** is o.a. als programmaregisseur Welzijn bij onze buurt de Posten actief en als procesbegeleider bij Liberein. In Twente is Henk o.a. als programmamanager en projectleider actief bij projecten eenzaamheid. Henk adviseert bij landelijke, regionale en lokale ontwikkelingen m.b.t. inclusieve wijken. Daarnaast is hij lid van de adviescommissie Wendbaar en Weerbaar en lid van Leader (Plattelandsontwikkelingsprogramma).

**Jeroen Ottink** is projectleider bij de stichting IkkanWelzijn, projectleider Topfit Citizenslab, en is als projectleider cultuur en sociaal domein actief geweest. Jeroen legt op het gebied van eenzaamheid verbindingen tussen o.a. de domeinen overheid, onderwijs en cultuur.

### • 6.3 Partners, ervaringsdeskundigen en werkgroepen

Met onderstaande partners zijn afspraken gemaakt over de rol- en taakverdeling. De uitvoering van het plan van aanpak is de gezamenlijke verantwoordelijkheid van alle partners. Deze zullen naar gelang van hun kennis, ervaringen en expertise via werkgroepen actief worden op de uitvoering van de onderdelen van het plan van aanpak. Het gaat om onderstaande werkgroepen:

1. Werkgroep Netwerksamenwerking
2. Werkgroep Interventies
3. Werkgroep Deskundigheidsbevordering/Kwaliteit

Elke werkgroep bestaat nu uit circa tien deelnemende partners en **ervaringsdeskundigen**. De partners dragen zowel financieel als in uren bij. De minimale financiële bijdrage per partner is € 500 (tegenprestatie bewustwordingstraining). Grotere instellingen/bedrijven zullen naar draagkracht gaan bijdragen. Daarover moeten nog afspraken gemaakt worden. Met initiatiefnemers van projecten en onderwijsinstellingen (o.a. over monitoren en onderzoeken) worden separate afspraken gemaakt.



## 7. Borging en randvoorwaarden

Om te zorgen dat we het bestrijden van eenzaamheid duurzaam kunnen doorzetten, werken we vanuit draagvlak en commitment. De coalitie en de samenwerkingspartners committeren zich aan een meerjarige samenwerking met middelen, expertise en menskracht. Er wordt een aantoonbare structurele netwerksamenwerking aangegaan. De netwerkpartners ontwikkelen met elkaar werkwijzen/methodieken die in de praktijk werkbaar en uitvoerbaar zijn. Het netwerk zorgt met werk- en procesafspraken voor de verbinding tussen ervaringsdeskundigen en de professionals/vrijwilligers in het welzijns- en zorgveld en borgt het signaleren van eenzaamheid. De signalen worden doorgezet naar de daarvoor bestemde organisaties. De afspraken en rolverdeling worden vastgelegd in een convenant (samenwerkings-overeenkomst) en er is na evaluatie een beschreven werkwijze. De netwerkorganisaties en de gemeente maken afspraken over een toekomstbestendig organisatie-model. Projecten die via Samen1 Enschede lopen zullen door een onafhankelijke commissie getoetst worden op de criteria (bouwstenen) van dit plan.

## 8. Vervolg uitvoering

Na zorgvuldige voorbereiding zijn we gestart met financiële afspraken (o.a. gemeente en partners) en een bewustwordingstraject. In oktober 2021 is de definitieve voorbereiding gestart en in december 2021 starten de werkgroepen in Enschede met de uitvoering.

## 9. Begroting 2021-2022

(zie bijlage)